



ДЕПАРТАМЕНТ АРХИТЕКТУРЫ  
И ГРАДОСТРОИТЕЛЬСТВА  
АДМИНИСТРАЦИИ  
МУНИЦИПАЛЬНОГО ОБРАЗОВАНИЯ  
ГОРОДСКОЙ ОКРУГ ГОРОД-КУРОРТ СОЧИ  
КРАСНОДАРСКОГО КРАЯ  
Советская ул., д. 26, каб. 46 город Сочи,  
Краснодарский край 354061  
тел.факс (8622) 64-23-97

Администрация города Сочи

от 18.05.2023

№ 829386

**СВЕДЕНИЯ**  
**государственной информационной системы**  
**обеспечения градостроительной деятельности**  
**муниципального образования городской округ город-курорт Сочи**

**Общие сведения о земельном участке.**

**Земельный участок, расположен в г. Сочи, Адлерский район.**

**Кадастровый номер земельного участка: 23:49:0404001:1843.**

**Площадь земельного участка – 58 805 кв. м.**

**Разрешенное использование земельного участка (по сведениям ЕГРН):**

**– Занимаемый подсобным хозяйством санатория "Электроника".**

**По данным дежурного плана г. Сочи – сведения отсутствуют.**

**Раздел III «Документы территориального планирования муниципальных образований»:**

В соответствии с генеральным планом городского округа города Сочи, утвержденном решением Городского Собрания Сочи от 14.07.2009 № 89 (в редакции решение Городского Собрания Сочи от 20 марта 2012 года № 21) земельный участок расположен в границах с. Монастырь.

**Раздел IV «Нормативы градостроительного проектирования»:**

Решение Городского Собрания Сочи от 28 декабря 2020 №94 «Об утверждении местных нормативов градостроительного проектирования муниципального образования городской округ город-курорт Сочи Краснодарского края». Информация размещена на официальном сайте администрации города Сочи в информационно-телекоммуникационной сети «Интернет»:

| Изготовитель           | Раздел документа | Регистрационный № | Исполнитель       | Подпись          |
|------------------------|------------------|-------------------|-------------------|------------------|
| МКУ г. Сочи «Инфоград» | Сведения ГИСОГД  | 829386            | <i>М.М. Вазли</i> | <i>[Подпись]</i> |

Документ выгружен из ИКС ЭВ администрации г. Сочи 30.05.2023 10:35:10

<https://sochi.ru/upload/iblock/5eb/5ebcf0380d0e1c207cb474cb9bde8453.pdf>

2

## Раздел V «Градостроительное зонирование»:

В соответствии с Правилами землепользования и застройки города-курорта Сочи, утвержденными решением Городского Собрания Сочи от 29.12.2009 № 202 (с последующими изменениями) земельный участок расположен в территориальной зоне «ЖК» - зона гостиничного фонда высотой до 12 метров.

### Основные разрешённые виды использования земельных участков и объектов капитального строительства

«ЖК» - зона гостиничного фонда высотой до 12 метров

|  |
|--|
| Предоставление коммунальных услуг (код 3.1.1)  |
| Дома социального обслуживания (код 3.2.1)  |
| Оказание услуг связи (код 3.2.3)   |
| Общежития (код 3.2.4)  |
| Бытовое обслуживание (код 3.3)   |
| Амбулаторно-поликлиническое обслуживание (код 3.4.1)                                     |
| Стационарное медицинское обслуживание (код 3.4.2)  |
| Медицинские организации особого назначения (код 3.4.3)                                   |
| Дошкольное, начальное и среднее общее образование (код 3.5.1)                            |
| Объекты культурно-досуговой деятельности (код 3.6.1)                                     |
| Парки культуры и отдыха (код 3.6.2)  |
| Государственное управление (код 3.8.1)   |
| Предпринимательство (код 4.0)  |
| Деловое управление (код 4.1)   |
| Объекты торговли (торговые центры, торгово-развлекательные центры (комплексы) (код 4.2.) |
| Магазины (код 4.4)   |
| Банковская и страховая деятельность (код 4.5)  |
| Общественное питание (код 4.6)   |
| Гостиничное обслуживание (код 4.7) <6>   |
| Служебные гаражи (код 4.9)   |
| Заправка транспортных средств (код 4.9.1.1)  |
| Автомобильные мойки (код 4.9.1.3)  |
| Отдых (рекреация) пляжи (код 5.0)  |
| Обеспечение занятий спортом в помещениях (код 5.1.2)                                     |
| Площадки для занятий спортом (код 5.1.3)   |
| Спортивные базы (код 5.1.7)  |
| Природно-познавательный туризм (код 5.2)   |
| Туристическое обслуживание (код 5.2.1)   |

| Изготовитель           | Раздел документа | Регистрационный № | Исполнитель    | Подпись   |
|------------------------|------------------|-------------------|----------------|-----------|
| МКУ г. Сочи «Инфоград» | Сведения ГИСОГД  | 829386            | <i>Матвеев</i> | <i>ММ</i> |

Документ выгружен из ИКС ЭВ администрации г. Сочи 30.05.2023 10:35:10

|   |
|---|
| Железнодорожные пути (код 7.1.1)                              |
| Водный транспорт (код 7.3)                                    |
| Трубопроводный транспорт (код 7.5)                            |
| Охрана Государственной границы Российской Федерации (код 8.2) |
| Обеспечение внутреннего порядка (код 8.3)                     |
| Курортная деятельность (код 9.2)                              |
| Общее пользование водными объектами (код 11.1)                |
| Специальное пользование водными объектами (код 11.2)          |
| Гидротехнические сооружения (код 11.3)                        |
| Улично-дорожная сеть (код 12.0.1)                             |
| Благоустройство территории (код 12.0.2)                       |
| Запас (код 12.3)  |

### Условно разрешённые виды использования земельных участков и объектов капитального строительства

«ЖК» - зона гостиничного фонда высотой до 12 метров

|   |
|---|
| Для индивидуального жилищного строительства (код 2.1) <7> |
| Блокированная жилая застройка (код 2.3) <7>               |
| Оказание социальной помощи населению (код 3.2.2)          |
| Религиозное использование (код 3.7)                       |
| Осуществление религиозных обрядов (код 3.7.1)             |
| Религиозное управление и образование (код 3.7.2)          |
| Проведение научных исследований (код 3.9.2)               |
| Амбулаторное ветеринарное обслуживание (код 3.10.1)       |
| Приюты для животных (код 3.10.2)                          |
| Развлекательные мероприятия (код 4.8.1)                   |
| Ремонт автомобилей (код 4.9.1.4)                          |
| Выставочно-ярмарочная деятельность (код 4.10)             |
| Обеспечение спортивно-зрелищных мероприятий (код 5.1.1)   |
| Связь (код 6.8)   |

<1> - В сложившейся застройке в любой территориальной зоне допускается образование земельного участка под существующим объектом капитального строительства «Многоквартирный жилой дом» с видом разрешенного использования «Малоэтажная многоквартирная жилая застройка» (код 2.1.1), «Среднеэтажная жилая застройка» (код 2.5), «Многоэтажная жилая застройка (высотная застройка)» код (2.6) без соблюдения предельных параметров в случае, если местоположение границ смежных земельных участков (при их наличии в Едином государственном реестре недвижимости), естественных границ земельного участка, существующих на местности и закрепленных с использованием природных объектов или объектов искусственного происхождения, позволяющих определить местоположение границ земельного участка, а также на основе документов содержащих сведения о границах и площади земельного участка, изданных до введения в действие Земельного кодекса Российской Федерации.

<2> - Настоящая редакция таблицы 9 не распространяется на правоотношения, возникшие до момента вступления в силу решения Городского Собрания Сочи о внесении соответствующих изменений в решение Городского Собрания Сочи от 29 декабря 2009 года N 202 "Об утверждении Правил землепользования и застройки на территории муниципального образования город-курорт Сочи".

| Изготовитель           | Раздел документа | Регистрационный № | Исполнитель     | Подпись         |
|------------------------|------------------|-------------------|-----------------|-----------------|
| МКУ г. Сочи «Инфоград» | Сведения ГИСОГД  | 829386            | <i>Мамонтов</i> | <i>Мамонтов</i> |

Документ выгружен из ИКС ЭВ администрации г. Сочи 30.05.2023 10:35:10

<3> - Применительно к территории, в отношении которой предусматривается осуществление деятельности по комплексному развитию территории в целях жилищного строительства, и расположенной в территориальных зонах Ж-3, Ж-4, Ж-5, Ж-6, данный вид разрешенного использования земельных участков является основным видом разрешенного использования (разрешен автоматически, "по праву" (при условии соблюдения требований технических регламентов безопасности).

<4> - В территориальных зонах "ОД-1", "ОД-2" допускается реконструкция существующих индивидуальных жилых домов с учетом максимальной общей площади индивидуального жилого дома и максимальной высоты здания до конька крыши, предусмотренных Правилами."

<5> - В территориальной зоне "ОД-1" допустимо для государственных, муниципальных нужд в связи с размещением объектов капитального строительства жилого назначения, финансирование (софинансирование) которых осуществляется из средств федерального, регионального или местного бюджета.

<6> - В случае расположения земельного участка, объекта капитального строительства на расстоянии до 500 метров от береговой линии Черного моря в зонах Ж-3, Ж-4, Ж-5, Ж-6 данный вид разрешенного использования является основным видом разрешенного использования (разрешен автоматически, при условии соблюдения требований технических регламентов безопасности).

<7> - В случае расположения земельного участка, объекта капитального строительства на расстоянии до 500 метров от береговой линии Черного моря данный вид разрешенного использования является условно разрешенным».

<8> - В случае расположения земельного участка, объекта капитального строительства на расстоянии до 500 метров от береговой линии Черного моря данный вид разрешенного использования не применяется (запрещен).

### **Предельные (минимальные и (или) максимальные) размеры земельных участков и предельные параметры разрешенного строительства, реконструкции объектов капитального строительства**

Размеры земельных участков в границах застроенных территорий устанавливаются с учетом фактического землепользования и градостроительных нормативов и правил, действовавших в период застройки указанных территорий. Если в процессе межевания территорий выявляются земельные участки, размеры которых превышают установленные градостроительным регламентом предельные (минимальные и (или) максимальные) размеры земельных участков, для строительства предоставляются земельные участки, сформированные на основе выявленных земельных участков, при условии соответствия их размеров градостроительному регламенту.

Земельные участки и (или) объекты капитального строительства, виды разрешенного использования, предельные (минимальные и (или) максимальные) размеры и предельные параметры которых не соответствуют градостроительному регламенту, могут использоваться без установления срока приведения их в соответствие с градостроительным регламентом, за исключением случаев, если использование таких земельных участков и (или) объектов капитального строительства опасно для жизни или здоровья человека, для окружающей среды, объектов культурного наследия.

В случае если использование указанных земельных участков и объектов капитального строительства продолжается и опасно для жизни или здоровья человека, для окружающей среды, объектов культурного наследия, в соответствии с федеральными законами может быть наложен запрет на использование таких земельных участков и объектов.

Предельные размеры (минимальные и (или) максимальные) земельных участков составляют:

- для индивидуального жилищного строительства - от 400 до 1000 кв. м;
- для блокированной жилой застройки - от 100 до 300 кв. м за каждым домом;

| Изготовитель           | Раздел документа | Регистрационный № | Исполнитель     | Подпись       |
|------------------------|------------------|-------------------|-----------------|---------------|
| МКУ г. Сочи «Инфоград» | Сведения ГИСОГД  | 829386            | <i>Мамочали</i> | <i>С.С.С.</i> |

Документ выгружен из ИКС ЭВ администрации г. Сочи 30.05.2023 10:35:10

- для ведения личного подсобного хозяйства (приусадебный земельный участок) - от 650 до 1200 кв. м;

- для земельных участков с видом разрешенного использования "Гостиничное обслуживание (код 4.7.)" или видов разрешенного использования, позволяющих строительство гостиниц, - не менее 10000 кв. м,

Ширина предоставляемых земельных участков не может быть меньше:

- для индивидуального жилищного строительства - 8 метров;

- для ведения личного подсобного хозяйства - 12 метров.

### Предельные параметры разрешенного строительства, реконструкции объектов капитального строительства для зоны «ЖК»

| Зона   | Минимальная длина стороны по уличному фронту, м <6> | Минимальная ширина/глубина, м | Максимальный процент застройки % <5>, <7>, <10> | Минимальный процент озеленения, % <9> | Максимальная высота здания до конька крыши, м <3>, <13> | Максимальная высота оград, м <1> | Минимальный отступ от границ земельного участка м <4>, <5> | Коэффициент использования территории (КИТ) % <7>, <8> |
|--------|---|-------------------------------|---|---------------------------------------|---|----------------------------------|--|---|
| ЖК <2> | 20  | 20                            | 50  | 30                                    | 12  | 1,5                              | 3  | 0,6   |

#### Примечание.

НР – параметр градостроительным регламентом не определяется.

<1> - Для участков жилой застройки высота ограды 2 метра может быть превышена между соседними земельными участками при условии, если это не нарушает объемно-пространственных характеристик окружающей застройки и ландшафта, норм инсоляции и естественной освещенности, но не более 2,5 метров.

<2> - Ограждения вдоль магистральных улиц должны быть выполнены в «прозрачном» исполнении с элементами благоустройства и озеленения.

<3> - Максимальная общая площадь индивидуального жилого дома, садового дома составляет 300 кв. м.

Данный параметр не применяется: в отношении объектов капитального строительства, предназначенных для школьного, начального и среднего общего образования.

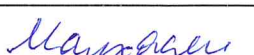
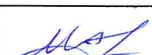
Строительный объем объекта капитального строительства жилого назначения на земельном участке, предназначенном для индивидуального жилищного строительства, личного подсобного хозяйства (приусадебные земельные участки) и ведения садоводства, составляет не более 1200 куб.м.

Максимальная общая площадь зданий (сооружений) вспомогательного назначения, расположенных в границах земельного участка, предназначенного для индивидуального жилищного строительства, ведения личного подсобного хозяйства (приусадебный земельный участок) или ведения садоводства, не может превышать 250 кв.м с количеством надземных этажей не более чем два.

<5> – Допускается при подготовке градостроительного плана отклонение от максимального процента застройки или от минимального отступа от границ земельного участка без соблюдения дополнительных процедур, при реконструкции объектов капитального строительства – зданий, строений, объектов незавершенного строительства (при наличии документа подтверждающего право на такой объект) внешний контур которых располагается за пределами границ минимально допустимого отступа от границ земельного участка или превышает максимальный коэффициент застройки, установленный градостроительным регламентом для данного земельного участка. В таком случае, граница максимального процента застройки и минимального отступа от границ земельного участка отражается в градостроительном плане по внешнему контуру здания (строения) и реконструкция допустима исключительно путем увеличения этажности таких объектов.

<6> – Если земельный участок (существующий или формируемый) имеет прямоугольную форму, минимальная его длина по уличному фронту может быть уменьшена, но не более чем на 40%, при условии, что его площадь не меньше условной площади (минимальная длина по уличному фронту, умноженная на минимальную глубину) в соответствии с настоящей таблицей.

<7> – данный параметр применяется для наземных частей зданий, строений и сооружений.

| Изготовитель           | Раздел документа | Регистрационный № | Исполнитель   | Подпись   |
|------------------------|------------------|-------------------|---|---|
| МКУ г. Сочи «Инфоград» | Сведения ГИСОГД  | 829386            |  |  |

Документ выгружен из ИКС ЭВ администрации г. Сочи 30.05.2023 10:35:10

В наземную часть зданий, строений и сооружений включаются все этажи, за исключением подземных и подвальных этажей, а также цокольных, если верх их перекрытий находится выше средней планировочной отметки земли не более чем на 2 метра.

<8> - Данный параметр не применяется:

1) в отношении объектов капитального строительства, предназначенных для размещения (хранения) транспортных средств (машино-мест), при условии расположения данных объектов на территории, в границах которой предусматривается осуществление деятельности по комплексному развитию территории в целях жилищного строительства;

2) в отношении объектов капитального строительства, предназначенных для дошкольного, начального и среднего общего образования;

3) в отношении объектов капитального строительства, предназначенных для оказания гражданам медицинской помощи и строительство которых ведется за счет средств бюджета бюджетной системы Российской Федерации.

<9> - Данный параметр включает в себя поверхность земли (надземную территорию) над подземным сооружением, используемую под озеленение.

<10> - Данный параметр составляет 70% в отношении:

1) объектов капитального строительства, предназначенных для размещения (хранения) транспортных средств (машино-мест), при условии расположения данных объектов на территории, в границах которой предусматривается осуществление деятельности по комплексному развитию территории в целях жилищного строительства;

2) объектов капитального строительства, предназначенных для дошкольного, начального и среднего общего образования;

3) объектов капитального строительства, предназначенных для оказания гражданам медицинской помощи и строительство которых ведется за счет средств бюджета бюджетной системы Российской Федерации.

<11> - Данный параметр применяется в отношении строительства объектов капитального строительства жилого назначения, финансирование (софинансирование) которых осуществляется из средств федерального, регионального или местного бюджета.

<13> - Во всех территориальных зонах ограничение предельной (максимальной) высоты вновь возводимых зданий, строений, сооружений: не более 21 метра на расстоянии 100 метров, 25 метров на расстоянии от 100 до 300 метров, 30 метров на расстоянии от 300 до 500 метров от береговой линии Черного моря, но не более максимальной высоты здания до конька крыши, установленной в градостроительном регламенте конкретной территориальной зоны.

**В соответствии с положениями части 5 статьи 27 Градостроительного кодекса Краснодарского края, утвержденного Законом Краснодарского края от 21 июля 2008 года № 1540-КЗ, на карте градостроительного зонирования на расстоянии 500 метров от береговой линии Черного моря отражаются границы территорий, в отношении которых установлены следующие ограничения:**

| Условное обозначение | Удаленность от береговой линии Черного моря | Предельная высота зданий (м) |
|----------------------|---|------------------------------|
| В-21                 | 100 м.                                      | 21                           |
| В-25                 | от 100 м. до 300 м.                         | 25                           |
| В-30                 | от 300 м. до 500 м.                         | 30                           |

### Графическое приложение №1:

1. Фрагмент карты территориального зонирования М 1:5000.

### Раздел VI «Правила благоустройства территории»:

Решение Городского Собрания Сочи от 31 октября 2017 №194 «Об утверждении правил благоустройства и санитарного содержания территории города Сочи (в новой редакции)». Информация размещена на официальном

| Изготовитель           | Раздел документа | Регистрационный № | Исполнитель     | Подпись   |
|------------------------|------------------|-------------------|-----------------|-----------|
| МКУ г. Сочи «Инфоград» | Сведения ГИСОГД  | 829386            | <i>Малхасян</i> | <i>ММ</i> |

Документ выгружен из ИКС ЭВ администрации г. Сочи 30.05.2023 10:35:10

сайте администрации города Сочи в информационно-телекоммуникационной сети «Интернет»:

<https://sochi.ru/upload/iblock/110/110c80b9637253d9dfcf4898db358fd6.pdf>

## Раздел VII «Планировка территории»

### 1. Документация по планировке территории:

– сведения об утвержденной ДПТ отсутствуют.

### 2. В границах красных линий: не находится в границах красных линий.

Раздел VIII «Инженерные изыскания» Топографическая съемка выполнена в 2013 году.

### Графическое приложение №2:

1. Фрагмент топографической съемки М 1:3000 с границами участков по сведениям ЕГРН.

## Раздел X «Зоны с особыми условиями использования территории»

1. В зоне округа горно-санитарной охраны курорта (утв. пр. Минздрава РСФСР от 21.10.69 г. №297): вторая, третья.

2. В санитарно-защитных зонах от техногенных стационарных источников: нет.

3. В границах территорий, подверженных воздействию чрезвычайных ситуаций природного и техногенного характера: «ОГП-О» - оползневых процессов.

4. В границах водоохраных зон: нет.

5. В границах зон охраны памятников истории и культуры: Рассматриваемый земельный участок расположен в границах территории исторического поселения регионального значения в соответствии с Законом Краснодарского края от 23.07.2015 № 3223-КЗ "Об объектах культурного наследия (памятниках истории и культуры) народов РФ, расположенных на территории Краснодарского края".

6. Зоны охраны естественных ландшафтов: нет.

7. Приаэродромные территории: нет.

8. Зоны охраняемых объектов: нет.

9. Охранная зона стационарных пунктов наблюдения за состоянием окружающей среды: нет.

Раздел XII «Резервирование земель и изъятие земельных участков»: сведения об изъятии и резервировании отсутствуют.

## Раздел XIII «Дела о застроенных или подлежащих застройке земельных участках»:

1. Информация адресного плана: сведения отсутствуют.

| Изготовитель           | Раздел документа | Регистрационный № | Исполнитель      | Подпись          |
|------------------------|------------------|-------------------|------------------|------------------|
| МКУ г. Сочи «Инфоград» | Сведения ГИСОГД  | 829386            | <i>Мамурасян</i> | <i>[Подпись]</i> |

Документ выгружен из ИКС ЭВ администрации г. Сочи 30.05.2023 10:35:10

**2. В границах садоводческих, огороднических и дачных некоммерческих объединениях граждан:** сведения отсутствуют.

**Раздел XV «Особо охраняемые природные территории»:**

**В границах особо охраняемых природных территорий:** нет.

**Раздел XVIII «Иные сведения, документы, материалы»:**

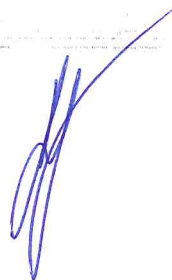
**1. Инженерные коммуникации проектируемые:** сведения отсутствуют.

**2. В границах территорий, на которых не допускается розничная продажа алкогольной продукции – за пределами территории.**

**3. Комплексное развитие и освоение территории:** сведения отсутствуют.

Сведения государственной информационной системы обеспечения градостроительной деятельности муниципального образования городской округ город-курорт Сочи носят информационный характер, обеспечивают органы государственной власти, органы местного самоуправления, физических и юридических лиц достоверными сведениями, необходимыми для осуществления градостроительной деятельности, по состоянию на 18 мая 2023 г.

Заместитель директора департамента,  
начальник отдела информационной системы



О.И. Сергиенко

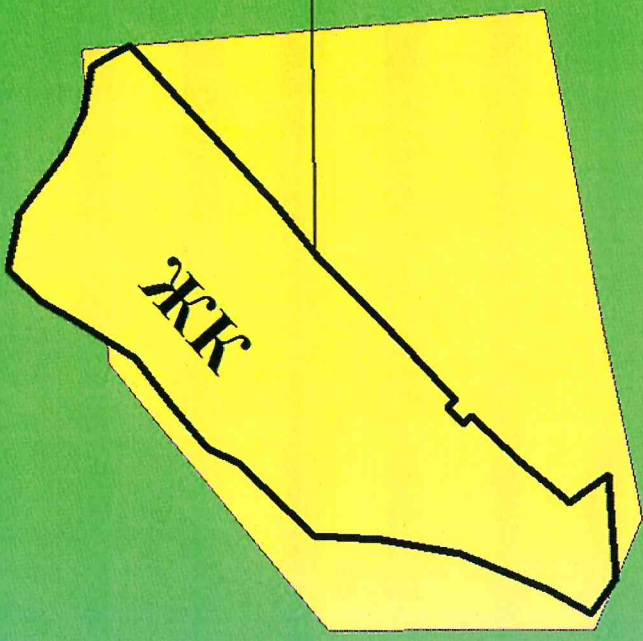
| Изготовитель           | Раздел документа | Регистрационный № | Исполнитель     | Подпись     |
|------------------------|------------------|-------------------|-----------------|-------------|
| МКУ г. Сочи «Инфоград» | Сведения ГИСОГД  | 829386            | <i>Мамарали</i> | <i>О.И.</i> |

Документ выгружен из ИКС ЭВ администрации г. Сочи 30.05.2023 10:35:10



Фрагмент карты территориального зонирования  
Масштаб 1:5000

Рассматриваемый участок



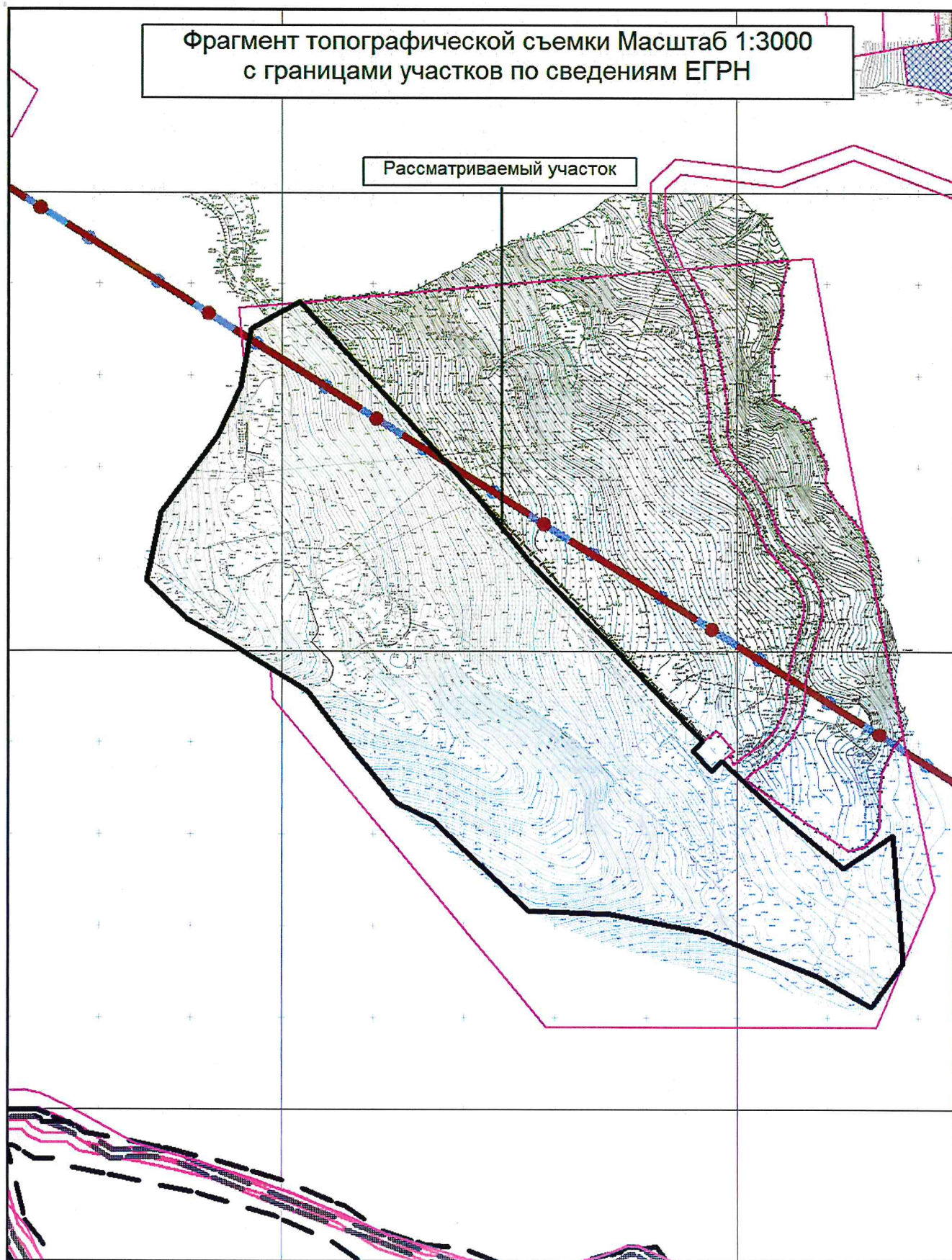
ОД



Графическое приложение № 1

ДЕПАРТАМЕНТ АРХИТЕКТУРЫ И ГРАДОСТРОИТЕЛЬСТВА  
АДМИНИСТРАЦИИ МУНИЦИПАЛЬНОГО ОБРАЗОВАНИЯ  
ГОРОДСКОЙ ОКРУГ ГОРОД-КУРОРТ СОЧИ  
КРАСНОДАРСКОГО КРАЯ

| Изготовитель           | Раздел документа | Регистрационный № | Исполнитель                    | Подпись                        |
|------------------------|------------------|-------------------|--------------------------------|--------------------------------|
| МКУ г. Сочи "Инфоград" | Сведения ГИСОГД  | 829386            | <i>[Handwritten Signature]</i> | <i>[Handwritten Signature]</i> |



Графическое приложение № 2



ДЕПАРТАМЕНТ АРХИТЕКТУРЫ и ГРАДОСТРОИТЕЛЬСТВА  
АДМИНИСТРАЦИИ МУНИЦИПАЛЬНОГО ОБРАЗОВАНИЯ  
ГОРОДСКОЙ ОКРУГ ГОРОД-КУРОРТ СОЧИ  
КРАСНОДАРСКОГО КРАЯ

| Изготовитель           | Раздел документа | Регистрационный № | Исполнитель    | Подпись        |
|------------------------|------------------|-------------------|----------------|----------------|
| МКУ г. Сочи "Инфоград" | Сведения ГИСОГД  | 829386            | <i>Мамосев</i> | <i>Мамосев</i> |

Документ выгружен из ИКС ЭВ администрации г. Сочи 30.05.2023 10:35:10