

Регистрационный номер в реестре членов СРО-П-161-09092010

Заказчик – Муниципальное казенное учреждение города Сочи «Управление автомобильных дорог»

*Документация по планировке территории
(проект планировки территории и
проект межевания территории)
линейного объекта*

**«Реконструкция автомобильной дороги с устройством
противооползневых мероприятий по ул. Новороссийское шоссе от
ПК 47+10 до ПК 47+75 в Хостинском районе города Сочи»**

Основная (утверждаемая) часть проекта планировки территории

301531-ДПТ

ТОМ 1

2022 год

Регистрационный номер в реестре членов СРО-П-161-09092010

Заказчик – Муниципальное казенное учреждение города Сочи «Управление автомобильных дорог»

*Документация по планировке территории
(проект планировки территории и
проект межевания территории)
линейного объекта*

**«Реконструкция автомобильной дороги с устройством
противооползневых мероприятий по ул. Новороссийское шоссе от
ПК 47+10 до ПК 47+75 в Хостинском районе города Сочи»**

Основная (утверждаемая) часть проекта планировки территории

301531-ДПТ

ТОМ 1

Генеральный директор

Снопов И. В.

ГИП

Березка Н. Н.

2022 год

Содержание:

	Содержание	3
	Состав проекта	4
	Раздел 1. Проект планировки территории. Графическая часть	
	Чертеж красных линий. Чертеж границ зон планируемого размещения линейных объектов. Чертеж границ зон планируемого размещения линейных объектов, подлежащих реконструкции в связи с изменением их местоположения. М 1:500	6
	Раздел 2. Положение о размещении линейных объектов	7

СОСТАВ ПРОЕКТА ПЛАНИРОВКИ И ПРОЕКТА МЕЖЕВАНИЯ ТЕРРИТОРИИ

Том 1. Основная (утверждаемая) часть проекта планировки территории

Раздел 1. Проект планировки территории. Графическая часть

1. Чертеж красных линий. Чертеж границ зон планируемого размещения линейных объектов. Чертеж границ зон планируемого размещения линейных объектов, подлежащих реконструкции в связи с изменением их местоположения. М 1:500

Раздел 2. Положение о размещении линейных объектов

Том 2. Материалы по обоснованию проекта планировки территории

Раздел 3. Материалы по обоснованию проекта планировки территории. Графическая часть

1. Схема расположения элемента планировочной структуры. М б/м

2. Схема использования территории в период подготовки проекта планировки территории. М 1:500

3. Схема организации улично-дорожной сети и движения транспорта. М 1:500

4. Схема вертикальной планировки территории, инженерной подготовки и инженерной защиты территории. М 1:500

5. Схема границ территорий объектов культурного наследия. Схема границ зон с особыми условиями использования территорий. Схема границ территорий, подверженных риску возникновения чрезвычайных ситуаций природного и техногенного характера.

М 1:500

6. Схема конструктивных и планировочных решений. М 1:500

Раздел 4. Материалы по обоснованию проекта планировки территории. Пояснительная записка

Том 3. Проект межевания территории

Пояснительная записка.

Графические материалы:

1. Чертеж межевания территории. М 1:500

Том 4. Проект межевания территории (материалы по обоснованию)

Пояснительная записка.

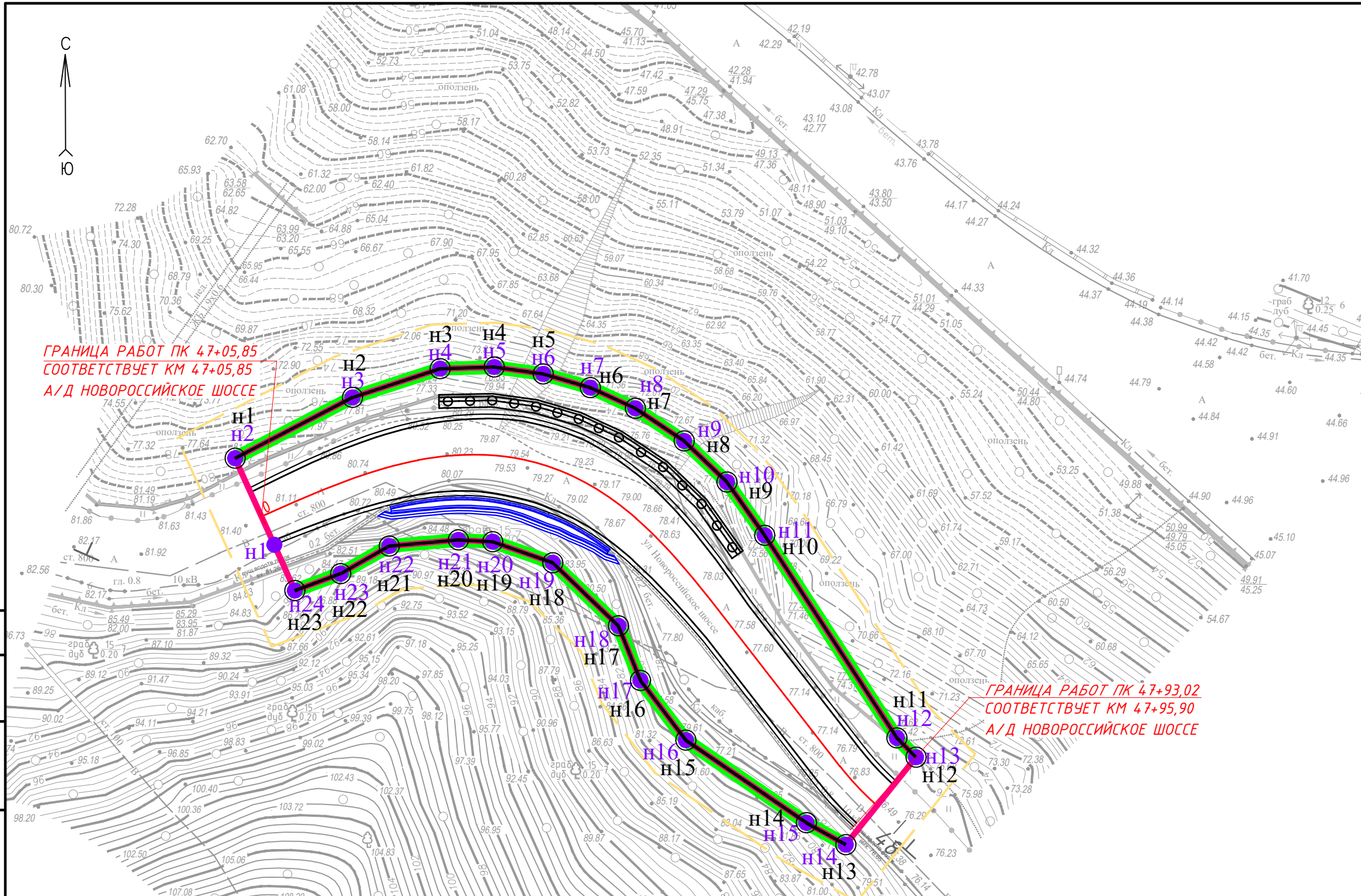
Графические материалы:

1. Чертеж межевания территории с границами зон с особыми условиями использования территорий. М 1:500

Раздел 1.
Проект планировки территории.
Графическая часть

Перечень координат характерных точек красных линий

Номера точек	Координаты		Расстояние в метрах
	X	Y	
н1	309954,38	2208628,74	14,91
н2	309961,23	2208641,98	10,40
н3	309964,48	2208651,86	6,10
н4	309964,66	2208657,96	5,57
н5	309963,89	2208663,48	5,54
н6	309962,34	2208668,80	5,58
н7	309960,01	2208673,87	6,63
н8	309956,32	2208679,38	6,68
н9	309951,70	2208684,20	7,37
н10	309945,69	2208688,46	27,28
н11	309922,84	2208703,37	3,05
н12	309920,67	2208705,51	
н13	309910,81	2208697,6	5,08
н14	309913,27	2208693,16	16,48
н15	309922,59	2208679,57	8,46
н16	309929,32	2208674,45	6,63
н17	309935,47	2208671,97	10,27
н18	309942,59	2208664,57	7,19
н19	309944,97	2208657,79	3,88
н20	309945,17	2208653,92	7,83
н21	309944,48	2208646,12	6,29
н22	309941,37	2208640,65	5,50
н23	309939,46	2208635,49	



ГРАНИЦА РАБОТ ПК 47+05,85
СООТВЕТСТВУЕТ КМ 47+05,85
А/Д НОВОРОССИЙСКОЕ ШОССЕ

ГРАНИЦА РАБОТ ПК 47+93,02
СООТВЕТСТВУЕТ КМ 47+95,90
А/Д НОВОРОССИЙСКОЕ ШОССЕ

УСЛОВНЫЕ ОБОЗНАЧЕНИЯ ГРАНИЦЫ

- территории, в отношении которой осуществляется подготовка проекта планировки территории
- зоны планируемого размещения линейного объекта
- устанавливаемые красные линии
- границы элементов планировочной структуры
- н1 номер характерной точки границы зоны планируемого размещения линейного объекта
- н1 номер характерной точки красной линии

ТРАНСПОРТНАЯ ИНФРАСТРУКТУРА

- + пикетаж
- ось автомобильной дороги
- планируемая автомобильная дорога
- планируемая подпорная стена
- облицовочная стена

Согласовано:

Взам. инв.Н
Подп. и дата
Инв.Н подл.

Изм.	Колуч	Лист	N док.	Подпись	Дата
ГИП	Березка				11.22

301531-ДПТ					
Документации по планировке территории объекта "Реконструкция автомобильной дороги с устройством противооползневых мероприятий по ул. Новороссийское шоссе от ПК 47+10 до ПК 47+75 в Хостинском районе города Сочи"					
Чертеж красных линий. Чертеж границ зон планируемого размещения линейных объектов. Чертеж границ зон планируемого размещения линейных объектов, подлежащих реконструкции в связи с изменением их местоположения			Стадия	Лист	Листов
			П		1
M1:500			ООО "ИНВЕСТ ГРУПП"		

Раздел 2.

Положение о размещении линейных объектов

Положение о размещении линейных объектов
Наименование, основные характеристики и назначение планируемого для
размещения линейного объекта

Проектом планировки территории линейного объекта «Реконструкция автомобильной дороги с устройством противооползневых мероприятий по ул. Новороссийское шоссе от ПК 47+10 до ПК 47+75 в Хостинском районе города Сочи» предусмотрен комплекс работ по реконструкции автомобильной дороги.

Рассматриваемая дорога согласно СП 34.13330.2021 относится к IV категории и проходит по территории муниципального образования город-курорт Сочи.

Начало участка реконструкции – ПК47+05,85 автомобильной дороги улицы Новороссийское шоссе соответствует км 47+05,85 существующей трассы улица Новороссийское шоссе. Конец участка реконструкции - ПК 47+93,02 автомобильной дороги улица Новороссийское шоссе соответствует км 47+95,90 существующей трассы улица Новороссийское шоссе.

Технические характеристики автодороги представлены в таблице:

№ п/п	Наименование параметра	Нормативно-технические параметры
1	Вид строительства	реконструкция
2	Категория дороги	IV
3	Длина участка	87,17 м
4	Расчетная скорость	40 км/час
6	Ширина земляного полотна	10,0 м
7	Ширина проезжей части	6,0 м
8	Количество полос движения	2
9	Ширина обочины	1,0 м
10	Тип дорожной одежды	капитальный
11	Вид покрытия	асфальтобетон

Низовая подпорная стена ПС-1

Низовая подпорная стена предназначена для восстановления основания автодороги на разрушенном оползнем участке и предусмотрена на участке с ПК 47+27,7 до ПК 47+61,5 слева. Общая длина подпорной стены 40,0 м.

Конструкция стены представляет собой железобетонную подпорную стену на свайно-анкерном основании из одного ряда буронабивных свай.

Верховая облицовочная стена ОС-2

Верховая облицовочная стена предназначена для защиты поверхности верхового откоса, образуемого в результате реконструкции автодороги от процессов разуплотнения, выветривания и эрозии, а также повышения устойчивости приоткосной области грунта. Предусмотрена на участке с ПК 47+20,1 до ПК 47+51,2 справа. Общая длина подпорной стены 25,9 м.

Согласовано

Взам. инв. №

Подпись и дата

Инв. № подл.

Изм.	Кол.	Лист	№ док.	Подп.	Дата

301531-ДПТ

Лист

Конструкция стены представляет собой облицовку верхового откоса крутизной 4:1 с анкерным креплением.

Перечень субъектов Российской Федерации, перечень муниципальных районов, городских округов в составе субъектов Российской Федерации, перечень поселений, населенных пунктов, внутригородских территорий городов федерального значения, на территориях которых устанавливается зона планируемого размещения линейного объекта

Рассматриваемый участок автомобильной дороги проходит в границах Краснодарского края, Хостинского района, города Сочи.

Перечень координат характерных точек границ зоны планируемого размещения линейного объекта

В таблице 1 представлен перечень координат характерных точек границ зоны планируемого размещения линейного объекта.

Таблица 1

Номера точек	Координаты	
	X	Y
н1	309944,62	2208633,17
н2	309954,38	2208628,74
н3	309961,23	2208641,98
н4	309964,48	2208651,86
н5	309964,66	2208657,96
н6	309963,89	2208663,48
н7	309962,34	2208668,8
н8	309960,01	2208673,87
н9	309956,32	2208679,38
н10	309951,7	2208684,2
н11	309945,69	2208688,46
н12	309922,84	2208703,37
н13	309920,67	2208705,51

Номера точек	Координаты	
	X	Y
н14	309910,81	2208697,6
н15	309913,27	2208693,16
н16	309922,59	2208679,57
н17	309929,32	2208674,45
н18	309935,47	2208671,97
н19	309942,59	2208664,57
н20	309944,97	2208657,79
н21	309945,17	2208653,92
н22	309944,48	2208646,12
н23	309941,37	2208640,65
н24	309939,46	2208635,49
н1	309944,62	2208633,17

Перечень координат характерных точек границ зон планируемого размещения линейных объектов, подлежащих реконструкции в связи с изменением их местоположения

Границы зон планируемого размещения линейных объектов, подлежащих реконструкции в связи с изменением их местоположения, отсутствуют.

Согласовано

Взам. инв. №

Подпись и дата

Инв. № подл.

Изм.	Кол.	Лист	№ док.	Подп.	Дата

301531-ДПТ

Лист

Перечень координат характерных точек красных линий

Красные линии подлежат отображению на чертеже красных линий, входящем в состав основной (утверждаемой) части проекта планировки территории.

Проектные предложения по установлению красных линий сформулированы на основании проектных предложений по планировке территории и организации улично-дорожной сети с учетом существующих и проектируемых инженерных коммуникаций, а также с учетом сложившейся системы землепользования.

Устанавливаемые красные линии обязательны для соблюдения всеми субъектами градостроительной деятельности при строительстве новых и реконструкции существующих объектов, а также при формировании границ земельных участков. Утверждение красных линий не влечет за собой прекращение прав юридических и физических лиц на существующие земельные участки и другие объекты недвижимости, а является основанием для последующего принятия (в случае необходимости) решений об изъятии, в том числе путем выкупа, земельных участков для реализации государственных и муниципальных нужд по развитию транспортной и инженерной инфраструктуры.

Каталог устанавливаемых красных линий

Номера точек	Координаты		Расстояние в метрах
	X	Y	
н1	309954,38	2208628,74	14,91
н2	309961,23	2208641,98	10,40
н3	309964,48	2208651,86	6,10
н4	309964,66	2208657,96	5,57
н5	309963,89	2208663,48	5,54
н6	309962,34	2208668,80	5,58
н7	309960,01	2208673,87	6,63
н8	309956,32	2208679,38	6,68
н9	309951,70	2208684,20	7,37
н10	309945,69	2208688,46	27,28
н11	309922,84	2208703,37	3,05
н12	309920,67	2208705,51	

Номера точек	Координаты		Расстояние в метрах
	X	Y	
н13	309910,81	2208697,6	5,08
н14	309913,27	2208693,16	16,48
н15	309922,59	2208679,57	8,46
н16	309929,32	2208674,45	6,63
н17	309935,47	2208671,97	10,27
н18	309942,59	2208664,57	7,19
н19	309944,97	2208657,79	3,88
н20	309945,17	2208653,92	7,83
н21	309944,48	2208646,12	6,29
н22	309941,37	2208640,65	5,50
н23	309939,46	2208635,49	

Предельные параметры разрешенного строительства, реконструкции объектов капитального строительства, входящих в состав линейного объекта в границах зоны его планируемого размещения

Действие градостроительных регламентов не распространяется на земельные участки, предназначенные для размещения линейных объектов.

Согласовано

Взам. инв. №

Подпись и дата

Инв. № подл.

Изм.	Кол.	Лист	№ док.	Подп.	Дата

301531-ДПТ

Лист

Информация о необходимости осуществления мероприятий по защите сохраняемых объектов капитального строительства (здание, строение, сооружение, объекты, строительство которых не завершено), существующих и строящихся на момент подготовки проекта планировки территории, а также объектов капитального строительства, планируемых к строительству в соответствии с ранее утвержденной документацией по планировке территории, от возможного негативного воздействия в связи с размещением линейных объектов

В зоне планируемого размещения линейного объекта располагаются объекты капитального строительства (инженерные сети).

Перечень мероприятий по защите сохраняемых объектов капитального строительства включает:

1. Мониторинг состояния сохраняемых объектов капитального строительства при производстве работ.
2. Предупреждение и устранение возможных негативных последствий, обеспечение сохранности существующей застройки, находящейся в зоне влияния нового строительства, а также сохранение окружающей природной среды.
3. Разработка прогноза состояния строящегося объекта, воздействия его на окружающие здания и сооружения, на атмосферную, геологическую, гидрогеологическую и гидрологическую среду в период строительства и период эксплуатации для оценки изменений их состояния.
4. Своевременное выявление дефектов, предупреждений и устранений негативных процессов, а также оценка правильности принятых проектных решений и результатов прогноза.
5. Контроль качества работ.

Информация о необходимости осуществления мероприятия по сохранению объектов культурного наследия от возможного негативного воздействия в связи с размещением линейных объектов

В границах зоны планируемого размещения линейного объекта объекты культурного наследия не выявлены, что подтверждается письмом Управления государственной охраны объектов культурного наследия от 23.06.2021 №78-19-9530/21.

Государственной инспекции по охране объектов культурного наследия Пермского края от 01.04.2022 №Исх55-01-18.2-732.

В соответствии со статьей 36 Федерального закона от 25.06.2002 № 73-ФЗ «Об объектах культурного наследия (памятниках истории и культуры) народов Российской Федерации» (далее – Федеральный закон от 25.06.2002 № 73-ФЗ), в случае обнаружения в ходе проведения изыскательских, проектных, земляных, строительных, мелиоративных, хозяйственных работ,

Согласовано

Взам. инв. №

Подпись и дата

Инв. № подл.

Изм.	Кол.	Лист	№ док	Подп.	Дата

301531-ДПТ

Лист

указанных в статье 30 Федерального закона от 25.06.2002 № 73-ФЗ, и иных работ объекта, обладающего признаками объекта культурного наследия, в том числе объекта археологического наследия, заказчик указанных работ, технический заказчик (застройщик) объекта капитального строительства, лицо, проводящее указанные работы, обязаны незамедлительно приостановить указанные работы и в течение трех дней со дня обнаружения такого объекта направить в региональный орган охраны объектов культурного наследия письменное заявление об обнаруженном объекте культурного наследия.

**Информация о необходимости осуществления мероприятия
по охране окружающей среды**

№ п/п	Территории и объекты, требующие проведения мероприятий	Мероприятия по охране окружающей среды
1	Мероприятия по рациональному использованию земельных ресурсов	
1.1	Почвенный покров	- рекультивация земель, нарушенных при строительстве автодороги. - регулярная механическая уборка дороги, ликвидация стихийных свалок вдоль обочин.
2	Охрана воздушного бассейна и мероприятия по предотвращению и снижению негативного воздействия на атмосферу	
2.1	Воздушный бассейн	- соблюдение правил противопожарной безопасности.

**Информация о необходимости осуществления мероприятий по защите территорий от
чрезвычайных ситуаций природного и техногенного характера, в том числе по
обеспечению пожарной безопасности**

Мероприятия по обеспечению пожарной безопасности разработаны с целью создания универсальной и оптимальной системы противопожарной защиты, способной обеспечить необходимый уровень пожарной безопасности, и учитывают требования действующих нормативных документов в области пожарной безопасности.

Требуемый уровень обеспечения пожарной безопасности людей должен быть обеспечен выполнением требований нормативных документов по пожарной безопасности или обоснован и составлять не менее 0,999999 предотвращения воздействия опасных факторов пожара в год в расчете на каждого человека. Соответственно допустимый уровень пожарной опасности для людей должен быть не более 10~6 воздействия опасных факторов пожара, превышающих предельно допустимые значения, в год в расчете на одного человека.

В связи с этим объект содержит систему пожарной безопасности, направленную на предотвращение воздействия на людей опасных факторов пожара, в том числе их вторичных проявлений.

Согласовано

Взам. инв. №

Подпись и дата

Инв. № подл.

Изм.	Кол.	Лист	№ док	Подп.	Дата

301531-ДПТ

Лист

Опасными факторами, воздействующими на людей и материальные ценности, являются:

- пламя и искры;
- повышенная температура окружающей среды;
- токсичные продукты горения и термического разложения;
- дым;
- пониженная концентрация кислорода.

К вторичным проявлениям опасных факторов пожара, воздействующим на людей и материальные ценности, относятся:

- осколки, части разрушившихся конструкций;
- токсичные вещества и материалы, вышедшие из разрушенных конструкций;
- электрический ток, возникший в результате выноса высокого напряжения на токопроводящие части конструкций;
- опасные факторы взрыва, происшедшего вследствие пожара.

В основу предлагаемых противопожарных мероприятий положены общие принципы, изложенные в ГОСТ 12.1.004-91* «Пожарная безопасность. Общие требования», в соответствии с которыми пожарная безопасность объектов на стадии проектирования должна обеспечиваться:

- системой предотвращения пожара;
- системой противопожарной защиты;
- организационно-техническими мероприятиями.

Система предотвращения пожара предусматривает выполнение мероприятий по исключению условий образования горючей среды и появления в ней источников зажигания.

На проектируемом объекте это достигается:

- ограничением массы и объема горючих веществ и материалов;
- использованием наиболее безопасных способов размещения горючих веществ и материалов;
- изоляцией горючей среды от источников зажигания;
- применением электрооборудования, соответствующего классу пожароопасной зоны;
- применением оборудования и режимов проведения технологического процесса, исключая образование статического электричества;
- применением устройств, исключаящих возможность распространения пламени из одного объема в смежный и другими мероприятиями.

Система противопожарной защиты включает комплекс мероприятий по защите людей и имущества от воздействия опасных факторов пожара и ограничению его последствий. Основными способами защиты людей и имущества от воздействия опасных факторов пожара и ограничения последствий их воздействия на рассматриваемом объекте являются:

Согласовано			

Изм. № подл.	Подпись и дата	Взам. инв. №	

Изм.	Кол.	Лист	№ док.	Подп.	Дата

301531-ДПТ

- применение объемно-планировочных решений и средств, обеспечивающих ограничение распространения пожара за пределы очага;
- применение систем коллективной защиты и средств индивидуальной защиты людей от воздействия опасных факторов пожара.

Система противопожарной защиты предусматривает выполнение одной или нескольких следующих задач:

- снизить опасность воздействия опасных факторов пожара на людей до нормативного значения или исключить её полностью;
- локализовать пожар на объекте и предотвратить распространение пожара на близлежащие объекты;
- сохранить работоспособность объекта в условиях пожара до принятия мер по его локализации или тушению;
- снизить опасность воздействия опасных факторов пожара на близлежащие объекты до нормируемого порогового значения или исключить полностью;
- своевременно передать сообщения о пожаре (только в совокупности с другими задачами) и сформировать импульс на управление системой оповещения людей о пожаре, отключение вентиляции;

- потушить пожар на объекте.

Организационно-технические мероприятия включают в себя:

- организацию пожарной охраны;
- основные виды, количество, размещение и обслуживание первичных средств пожаротушения, обеспечивающие эффективное тушение пожара (загорания) и безопасность для природы и людей;
- разработку мероприятий по действиям администрации, рабочих, служащих и населения на случай возникновения пожара и организацию эвакуации людей.

Ближайшая пожарная часть к объекту – пожарно-спасательная часть № 7 ФГКУ «10 ОФПС по Краснодарскому краю», располагается на расстоянии 3,6 км.

Согласовано			

Изм. № подл.	Подпись и дата	Взам. инв. №

Изм.	Кол.	Лист	№ док	Подп.	Дата

301531-ДПТ