

Регистрационный номер в реестре членов СРО-П-161-09092010

Заказчик – Муниципальное казенное учреждение города Сочи «Управление автомобильных дорог»

Документация по планировке территории объекта

**«Реконструкция автомобильной дороги с устройством
противооползневых мероприятий по ул. Новороссийское шоссе от
ПК 47+10 до ПК 47+75 в Хостинском районе города Сочи»**

Материалы по обоснованию проекта планировки территории

301531-ДПТ

ТОМ 2

2022 год

Регистрационный номер в реестре членов СРО-П-161-09092010

Заказчик – Муниципальное казенное учреждение города Сочи «Управление автомобильных дорог»

Документация по планировке территории объекта

**«Реконструкция автомобильной дороги с устройством
противооползневых мероприятий по ул. Новороссийское шоссе от
ПК 47+10 до ПК 47+75 в Хостинском районе города Сочи»**

Материалы по обоснованию проекта планировки территории

301531-ДПТ

ТОМ 2

Генеральный директор

ГИП

Снопов И. В.

Березка Н. Н.

2022 год

Содержание:

Содержание	3
Состав проекта	4
Раздел 3. Материалы по обоснованию проекта планировки территории.	
Графическая часть	
Схема расположения элемента планировочной структуры. М б/м	6
Схема использования территории в период подготовки проекта планировки территории. М 1:500	7
Схема организации улично-дорожной сети и движения транспорта. М 1:500	8
Схема вертикальной планировки территории, инженерной подготовки и инженерной защиты территории. М 1:500	9
Схема границ территорий объектов культурного наследия. Схема границ зон с особыми условиями использования территорий. Схема границ территорий, подверженных риску возникновения чрезвычайных ситуаций природного и техногенного характера. М 1:500	11
Схема конструктивных и планировочных решений. М 1:500	12
Раздел 4. Материалы по обоснованию проекта планировки территории. Пояснительная записка	13
Приложения	
Письмо Управления государственной охраны объектов культурного наследия №78-19-9530 от 23.06.2021 Об отсутствии объектов культурного наследия	29
Письмо Министерства природных ресурсов и экологии Российской Федерации от 30.04.2020 №15-47/10213 Об объектах ООПТ федерального значения	33
Письмо Министерства природных ресурсов Краснодарского края №2020-3014/22 от 23.08.2022 Об отсутствии ООПТ регионального и местного значения	36
Технические условия МУП «Водоканал» от 27.10.2022 №06.1.2/271022/36	40
Материалы и результаты инженерных изысканий	компакт-диск CD-R

СОСТАВ ПРОЕКТА ПЛАНИРОВКИ И ПРОЕКТА МЕЖЕВАНИЯ ТЕРРИТОРИИ

Том 1. Основная (утверждаемая) часть проекта планировки территории

Раздел 1. Проект планировки территории. Графическая часть

1. Чертеж красных линий. Чертеж границ зон планируемого размещения линейных объектов. Чертеж границ зон планируемого размещения линейных объектов, подлежащих реконструкции в связи с изменением их местоположения. М 1:500

Раздел 2. Положение о размещении линейных объектов

Том 2. Материалы по обоснованию проекта планировки территории

Раздел 3. Материалы по обоснованию проекта планировки территории. Графическая часть

1. Схема расположения элемента планировочной структуры. М б/м

2. Схема использования территории в период подготовки проекта планировки территории. М 1:500

3. Схема организации улично-дорожной сети и движения транспорта. М 1:500

4. Схема вертикальной планировки территории, инженерной подготовки и инженерной защиты территории. М 1:500

5. Схема границ территорий объектов культурного наследия. Схема границ зон с особыми условиями использования территорий. Схема границ территорий, подверженных риску возникновения чрезвычайных ситуаций природного и техногенного характера.

М 1:500

6. Схема конструктивных и планировочных решений. М 1:500

Раздел 4. Материалы по обоснованию проекта планировки территории. Пояснительная записка

Том 3. Проект межевания территории

Пояснительная записка.

Графические материалы:

1. Чертеж межевания территории. М 1:500

Том 4. Проект межевания территории (материалы по обоснованию)

Пояснительная записка.

Графические материалы:

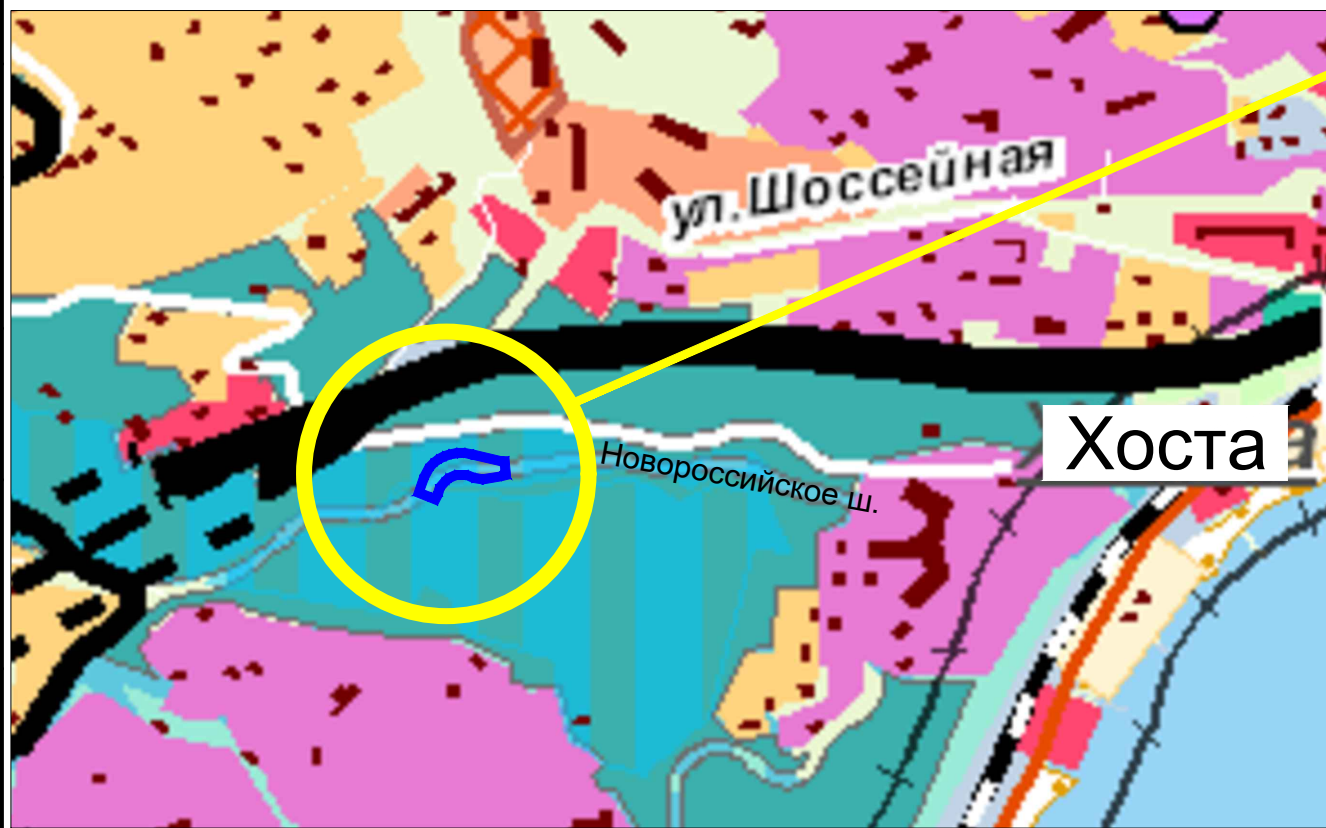
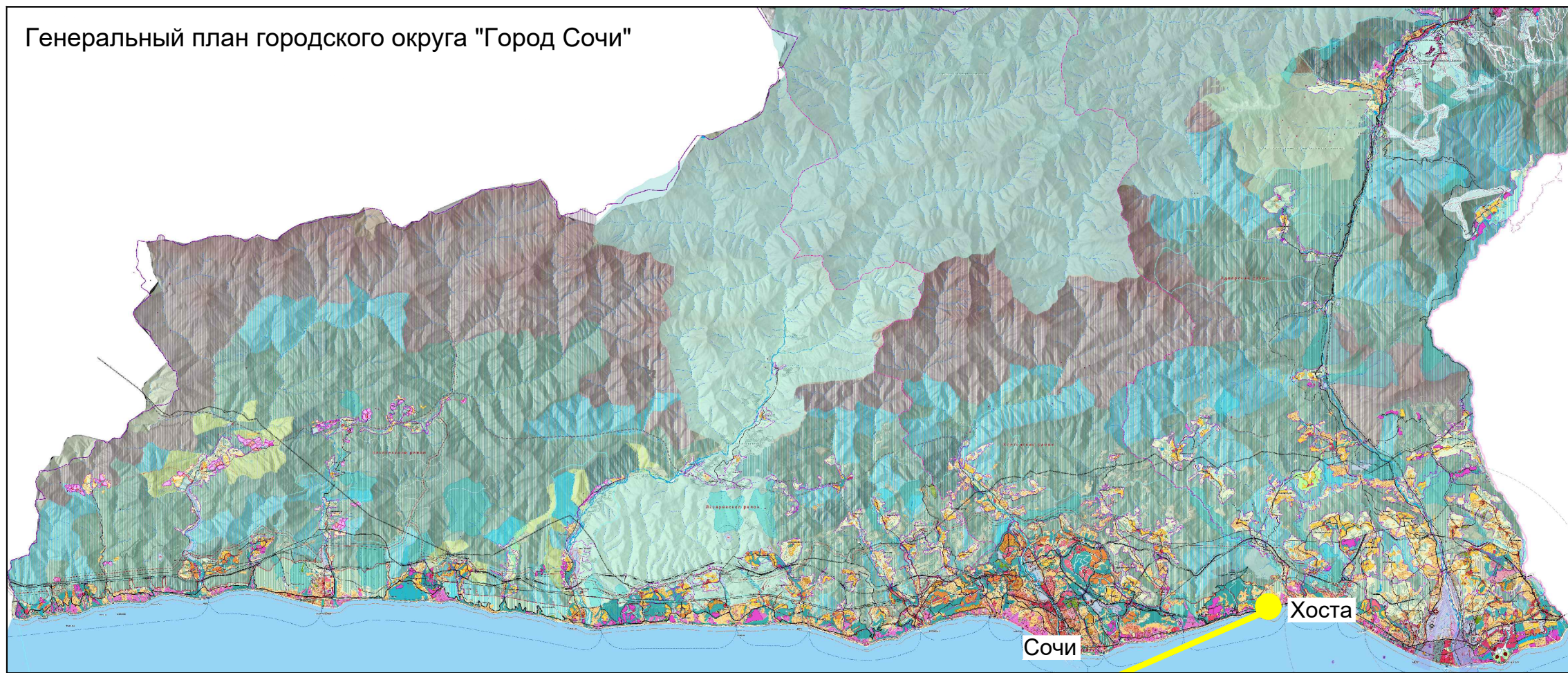
1. Чертеж межевания территории с границами зон с особыми условиями использования территорий. М 1:500

Раздел 3.

Материалы по обоснованию проекта планировки территории.

Графическая часть

Генеральный план городского округа "Город Сочи"



Условные обозначение
Функциональные зоны

сущ	проект	за расчетный срок	
			производственного назначения
			коммунально-инженерного назначения (объекты энергетики, транспорта, связи и др.)
			многоэтажной жилой застройки
			малоэтажной жилой застройки (до 5-ти этажей)
			реконструкции ветхой малоэтажной застройки
			усадебной застройки и садоводств
			реконструкции и уплотнения усадебной застройки
			реконструкции под курортные учреждения
			спортивно-рекреационного назначения
			пляжей
			кладбищ
			зеленых насаждений общего пользования

Земельные участки для размещения объектов капитального строительства

			общественного назначения
			курортно-гостиничных учреждений
			медицинских учреждений
			учебных заведений
			спортивного назначения
			ГРАНИЦЫ РАССМАТРИВАЕМОЙ ТЕРРИТОРИИ

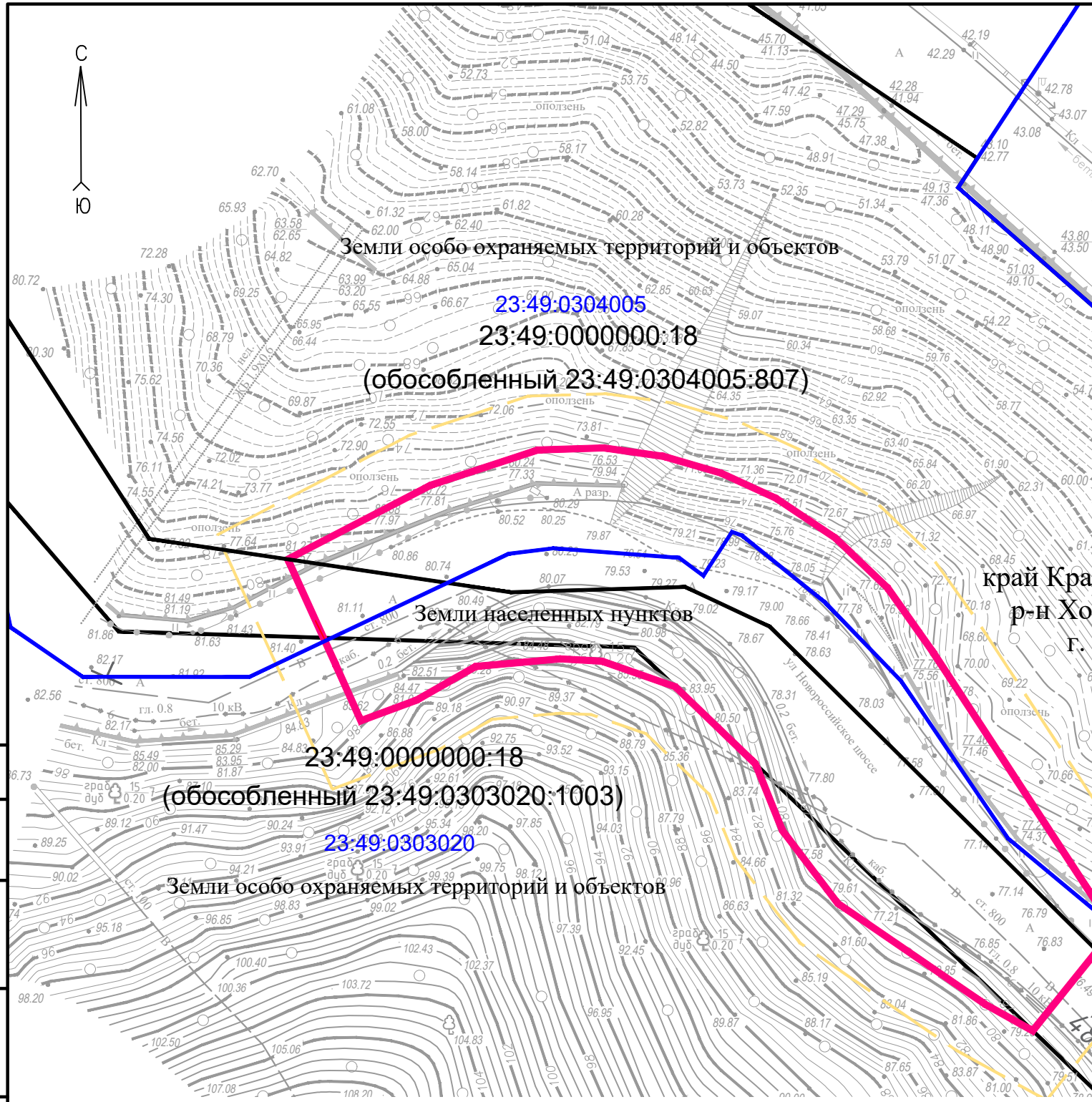
Согласовано:

Взам. инв. N

Подп. и дата

Инв. N подл.

						301531-ДПТ			
						Документации по планировке территории объекта "Реконструкция автомобильной дороги с устройством противооползневых мероприятий по ул. Новороссийское шоссе от ПК 47+10 до ПК 47+75 в Хостинском районе города Сочи"			
Изм.	Колуч	Лист	N док.	Подпись	Дата	Схема расположения элементов планировочной структуры	Стадия	Лист	Листов
ГИП		Березка			11.22		П		1
						М 6/м	ООО "ИНВЕСТ ГРУПП"		



№ п/п	Кадастровый квартал/Кадастровый номер земельного участка	Категория земель	Вид разрешенного использования	Форма собственности	Исходная площадь ЗУ, кв.м	Площадь ЗУ в границах зоны планируемого размещения, кв.м.	Необходимость изъятия
Земельные участки, в зоне планируемого размещения линейного объекта							
1	23:49:0304005, 23:49:0303020	Земли населённых пунктов	-	-	-	671	-
2	23:49:0000000:18	Земли особо охраняемых территорий и объектов	Для использования в природоохранных, рекреационных, просветительских, научных и культурных целях и для регулируемого туризма	-	64 285 655	952	-

край Краснодарский,
р-н Хостинский,
г. Сочи

УСЛОВНЫЕ ОБОЗНАЧЕНИЯ

ГРАНИЦЫ

- территории, в отношении которой осуществляется подготовка проекта планировки территории
- зоны планируемого размещения линейного объекта
- кадастрового квартала
- существующих земельных участков, границы которых зарегистрированы в ЕГРН

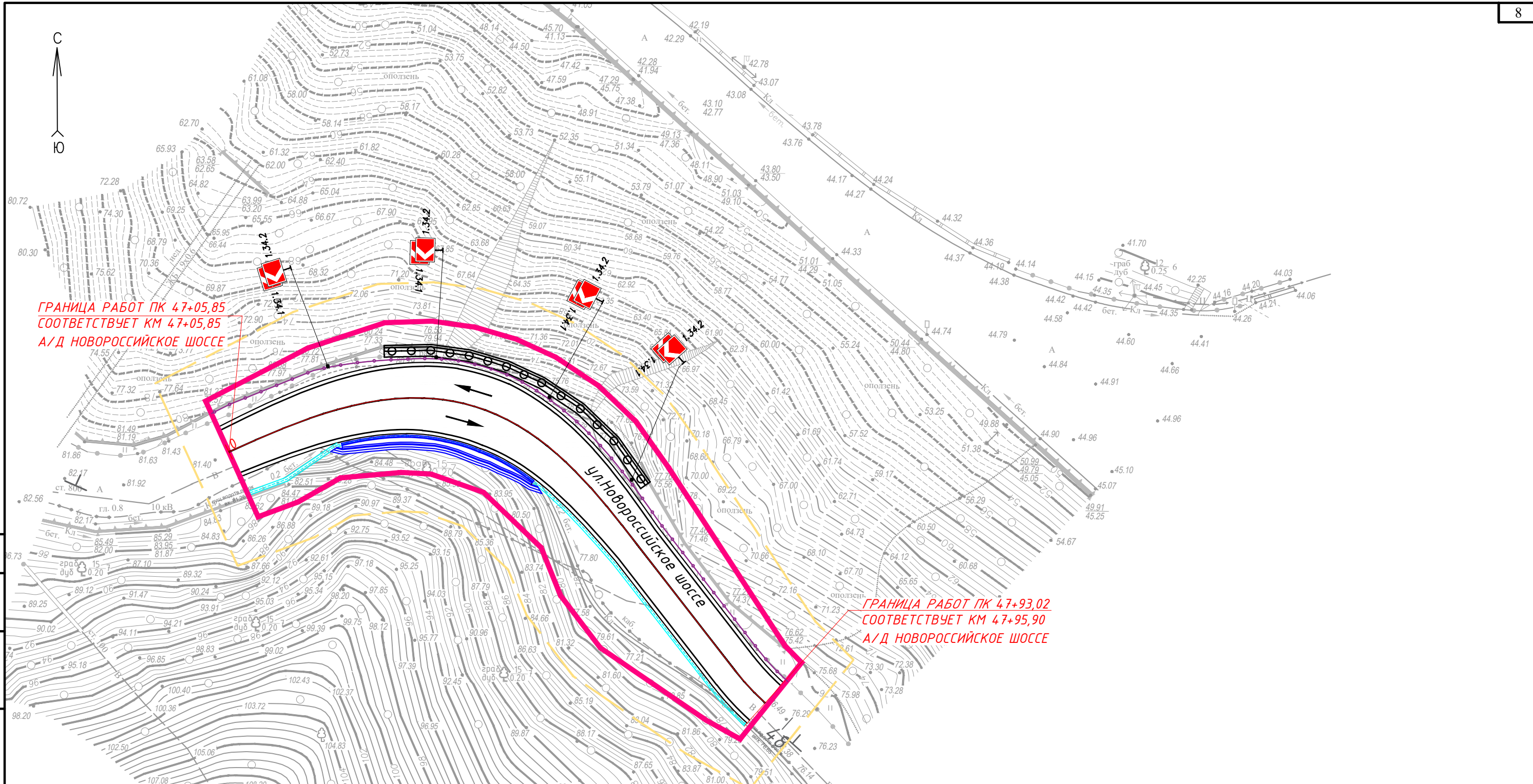
ПОЯСНИТЕЛЬНЫЕ НАДПИСИ

23:49:0303020 номер кадастрового квартала
 23:49:0000000:18 кадастровый номер земельного участка

Согласовано:

Взам. инв.Н
Подп. и дата
Инв.Н подл.

						301531-ДПТ				
						Документации по планировке территории объекта "Реконструкция автомобильной дороги с устройством противооползневых мероприятий по ул. Новороссийское шоссе от ПК 47+10 до ПК 47+75 в Хостинском районе города Сочи"				
Изм.	Колуч	Лист	N док.	Подпись	Дата	Схема использования территории в период подготовки проекта планировки территории		Стадия	Лист	Листов
					11.22			П		1
						M1:500		ООО "ИНВЕСТ ГРУПП"		



ГРАНИЦА РАБОТ ПК 47+05,85
СООТВЕТСТВУЕТ КМ 47+05,85
А/Д НОВОРОССИЙСКОЕ ШОССЕ

ГРАНИЦА РАБОТ ПК 47+93,02
СООТВЕТСТВУЕТ КМ 47+95,90
А/Д НОВОРОССИЙСКОЕ ШОССЕ

УСЛОВНЫЕ ОБОЗНАЧЕНИЯ ГРАНИЦЫ

- территории, в отношении которой осуществляется подготовка проекта планировки территории
- зоны планируемого размещения линейного объекта

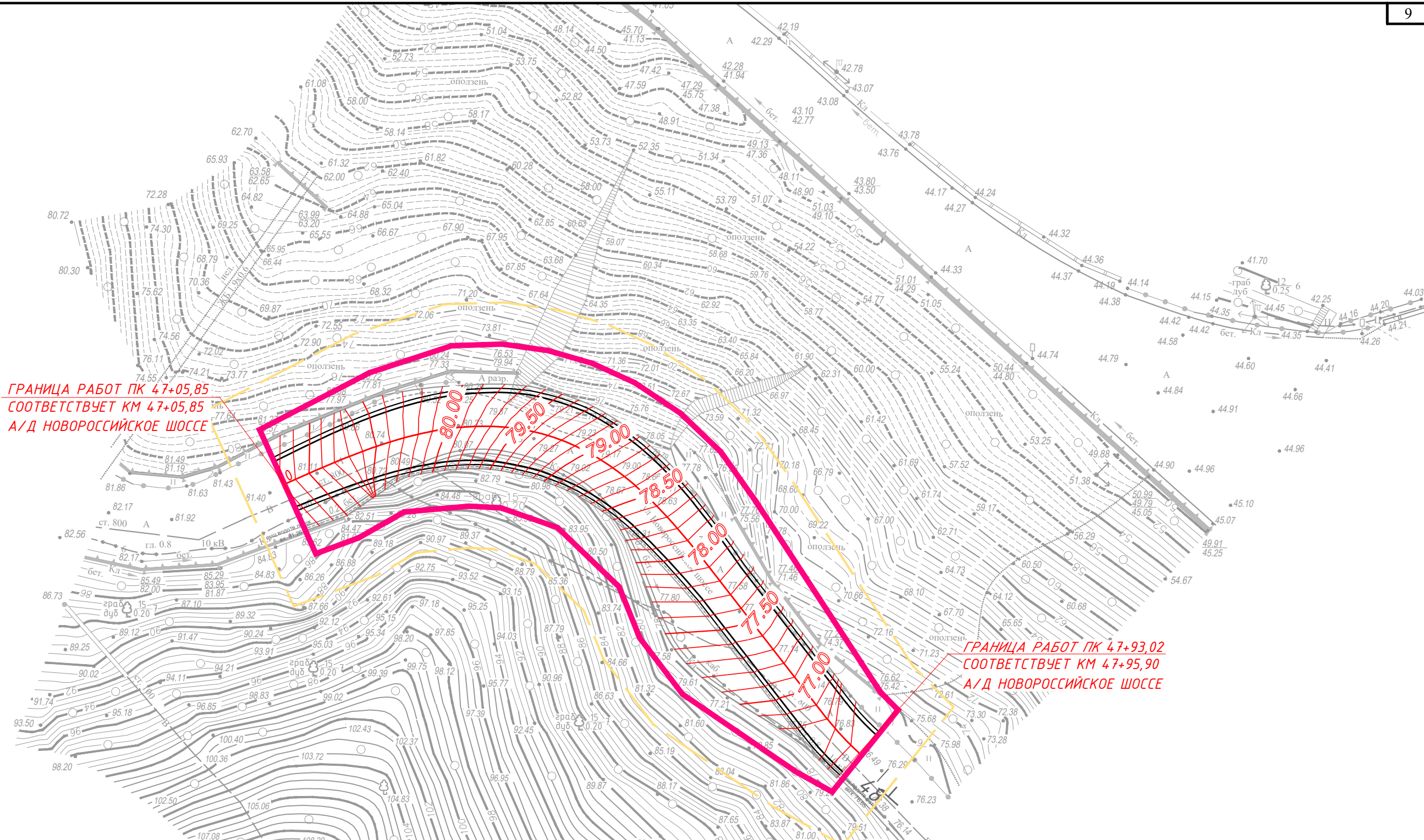
ТРАНСПОРТНАЯ ИНФРАСТРУКТУРА

- пикетаж
- ось автомобильной дороги
- планируемая автомобильная дорога
- планируемая подпорная стена
- облицовочная стена
- водоотводные лотки
- дорожное ограждение
- дорожная разметка
- дорожный знак
- направление движения транспорта

Согласовано:

Взам. инв.Н
Подп. и дата
Инв.Н подл.

301531-ДПТ					
Документации по планировке территории объекта					
"Реконструкция автомобильной дороги с устройством противооползневых мероприятий по ул. Новороссийское шоссе от ПК 47+10 до ПК 47+75 в Хостинском районе города Сочи"					
Изм.	Колуч	Лист	№ док.	Подпись	Дата
		Березка			11.22
ГИП					
Схема организации улично-дорожной сети и движения транспорта					
М1:500					
ООО "ИНВЕСТ ГРУПП"					
Стадия		Лист	Листов		
П			1		



ГРАНИЦА РАБОТ ПК 47+05,85
СООТВЕТСТВУЕТ КМ 47+05,85
А/Д НОВОРОССИЙСКОЕ ШОССЕ

ГРАНИЦА РАБОТ ПК 47+93,02
СООТВЕТСТВУЕТ КМ 47+95,90
А/Д НОВОРОССИЙСКОЕ ШОССЕ

УСЛОВНЫЕ БОЗНАЧЕНИЯ

- территории, в отношении которой осуществляется подготовка проекта планировки территории
- зоны планируемого размещения линейного объекта

ТРАНСПОРТНАЯ ИНФРАСТРУКТУРА

- пикетаж
- ось автомобильной дороги
- планируемая автомобильная дорога

ВЕРТИКАЛЬНАЯ ПЛАНИРОВКА

- существующие горизонтали
- проектные горизонтали
- существующие отметки поверхности

						301531-ДПТ			
						Документации по планировке территории объекта "Реконструкция автомобильной дороги с устройством противооползневых мероприятий по ул. Новороссийское шоссе от ПК 47+10 до ПК 47+75 в Хостинском районе города Сочи"			
Изм.	Колуч	Лист	N док.	Подпись	Дата	Схема вертикальной планировки территории, инженерной подготовки и инженерной защиты территории	Стадия	Лист	Листов
					11.22		П	1	2
						М1:500	ООО "ИНВЕСТ ГРУПП"		

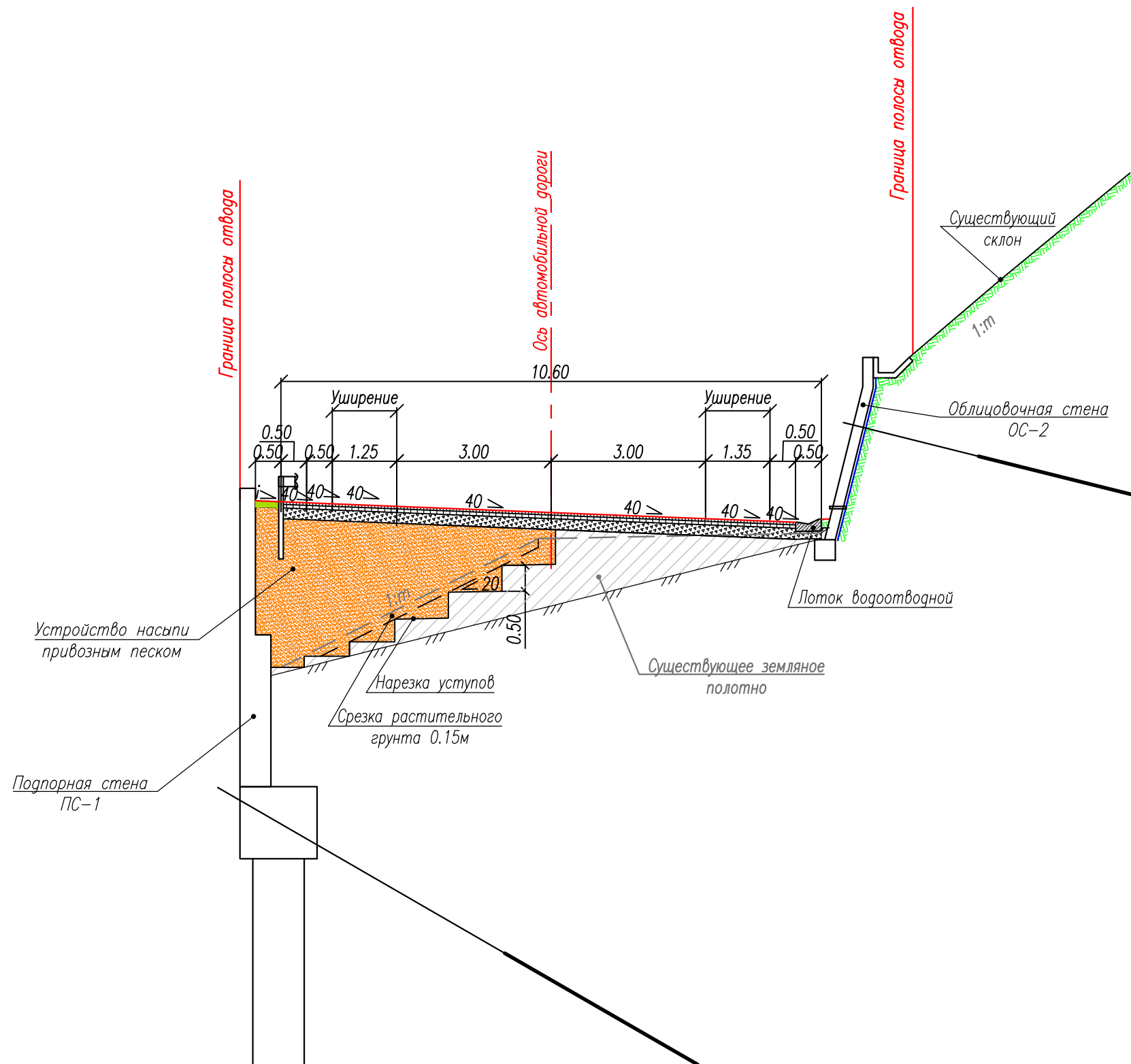
Согласовано:

Взам. инв.Н

Подп. и дата

Инв.Н подл.

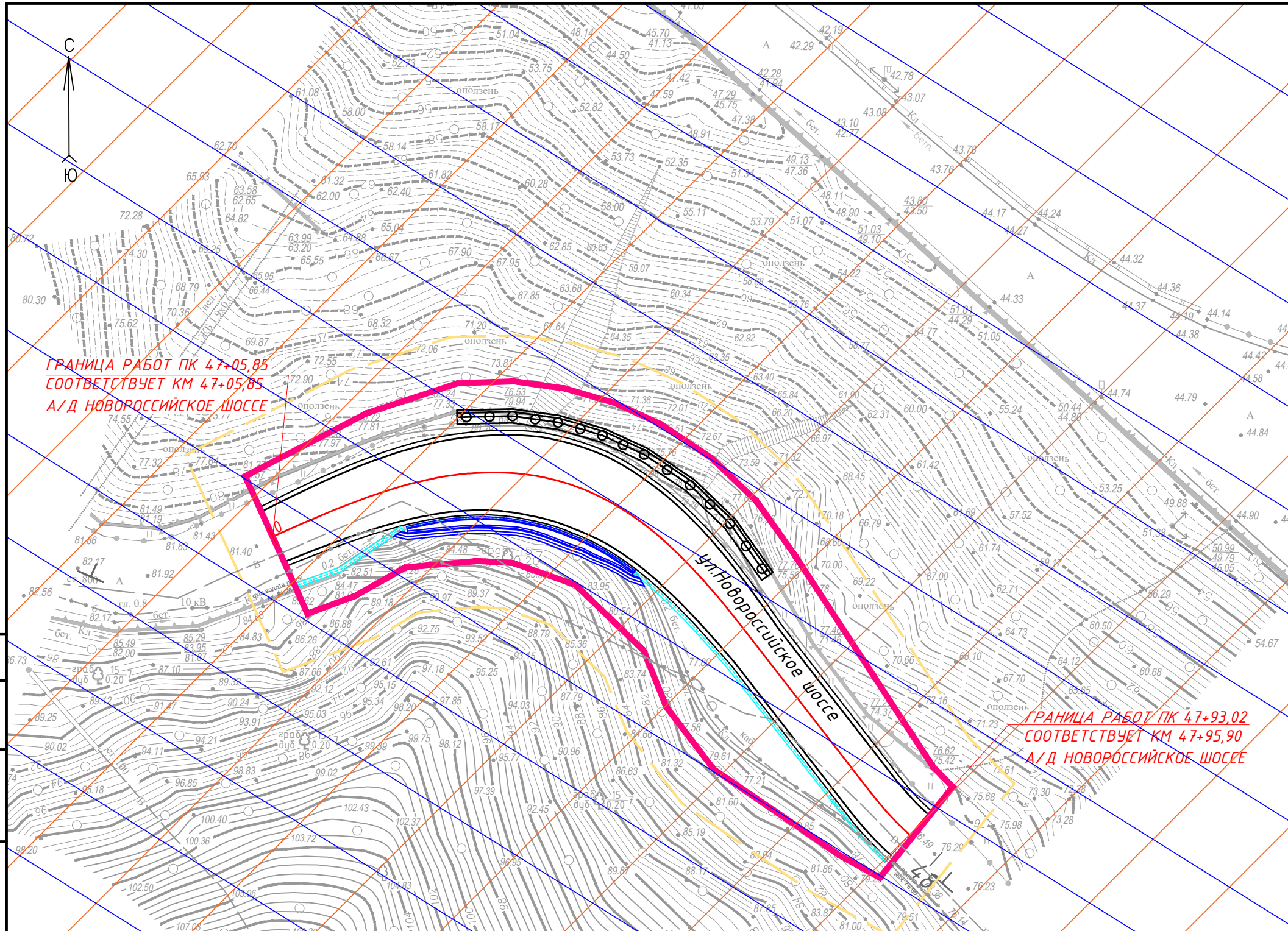
Типовой поперечный профиль земляного полотна
автомобильной дороги IV категории
на участке от ПК 47+35,85 до ПК 47+41,69



Согласовано:

Инв. N подл.	Подп. и дата	Взам. инв. N

301531-ДПТ							
Документации по планировке территории объекта "Реконструкция автомобильной дороги с устройством противооползневых мероприятий по ул. Новороссийское шоссе от ПК 47+10 до ПК 47+75 в Хостинском районе города Сочи"							
Изм.	Кол.уч	Лист	N док.	Подпись	Дата		
ГИП	Березка				11.22		
Схема вертикальной планировки территории, инженерной подготовки и инженерной защиты территории					Стадия	Лист	Листов
					П	2	2
M1:500					ООО "ИНВЕСТ ГРУПП"		





ГРАНИЦА РАБОТ ПК 47+05,85
СООТВЕТСТВУЕТ КМ 47+05,85
А/Д НОВОРОССИЙСКОЕ ШОССЕ

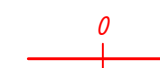


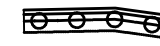


ГРАНИЦА РАБОТ ПК 47+93,02
СООТВЕТСТВУЕТ КМ 47+95,90
А/Д НОВОРОССИЙСКОЕ ШОССЕ

УСЛОВНЫЕ ОБОЗНАЧЕНИЯ



ГРАНИЦЫ

-  территории, в отношении которой осуществляется подготовка проекта планировки территории
-  зоны планируемого размещения линейного объекта

ТРАНСПОРТНАЯ ИНФРАСТРУКТУРА

-  пикетаж
-  ось автомобильной дороги
-  планируемая автомобильная дорога
-  планируемая подпорная стена
-  облицовочная стена
-  водоотводные лотки

ЗОНЫ С ОСОБЫМИ УСЛОВИЯМИ ИСПОЛЬЗОВАНИЯ ТЕРРИТОРИИ

-  третья подзона приаэродромной территории аэродрома Сочи (согласно сведениям ЕГРН)
-  II зона горно-санитарной охраны курорта

Согласовано:

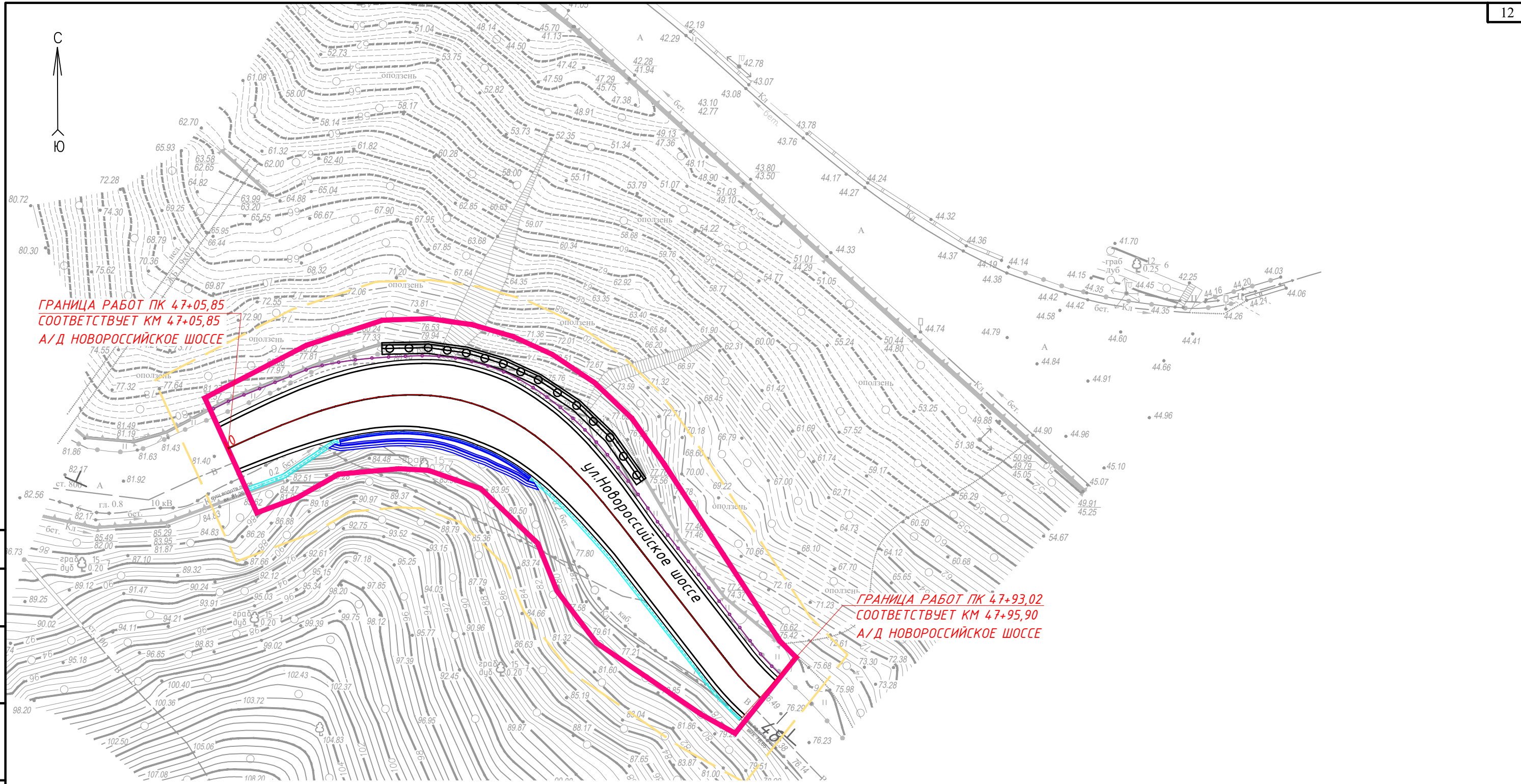
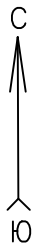
В районе рассматриваемой территории объекты культурного наследия не выявлены (копии писем см. Раздел 4. Материалы по обоснованию проекта планировки территории).

В районе рассматриваемой территории отсутствуют особо охраняемые природные территории (копии писем см. Раздел 4. Материалы по обоснованию проекта планировки территории).

Территория, в отношении которой осуществляется подготовка проекта планировки территории, не попадает в зоны возможного радиоактивного, химического, биологического заражения и зоны действия поражающих факторов при авариях на потенциально опасных объектах.

Взам. инв.Н
Подп. и дата
Инв.Н подл.

						301531-ДПТ						
						Документации по планировке территории объекта "Реконструкция автомобильной дороги с устройством противооползневых мероприятий по ул. Новороссийское шоссе от ПК 47+10 до ПК 47+75 в Хостинском районе города Сочи"						
Изм.	Колуч	Лист	N док.	Подпись	Дата	ГИП	Березка	11.22	Схема границ территорий объектов культурного наследия. Схема границ зон с особыми условиями использования территорий. Схема границ территорий, подверженных риску возникновения чрезвычайных ситуаций природного и техногенного характера.	Стадия	Лист	Листов
										П		1
						М1:500			ООО "ИНВЕСТ ГРУПП"			



**ГРАНИЦА РАБОТ ПК 47+05,85
СООТВЕТСТВУЕТ КМ 47+05,85
А/Д НОВОРОССИЙСКОЕ ШОССЕ**

**ГРАНИЦА РАБОТ ПК 47+93,02
СООТВЕТСТВУЕТ КМ 47+95,90
А/Д НОВОРОССИЙСКОЕ ШОССЕ**

**УСЛОВНЫЕ ОБОЗНАЧЕНИЯ
ГРАНИЦЫ**

- территории, в отношении которой осуществляется подготовка проекта планировки территории
- зоны планируемого размещения линейного объекта

ТРАНСПОРТНАЯ ИНФРАСТРУКТУРА

- пикетаж
- ось автомобильной дороги
- планируемая автомобильная дорога
- планируемая подпорная стена
- облицовочная стена
- водоотводные лотки
- дорожное ограждение
- дорожная разметка

Согласовано:

Взам. инв.Н

Подп. и дата

Инв.Н подл.

						301531-ДПТ			
						Документации по планировке территории объекта "Реконструкция автомобильной дороги с устройством противооползневых мероприятий по ул. Новороссийское шоссе от ПК 47+10 до ПК 47+75 в Хостинском районе города Сочи"			
Изм.	Кол.уч.	Лист	№ док.	Подпись	Дата	Схема конструктивных и планировочных решений	Стадия	Лист	Листов
					11.22		П		1
						М1:500	ООО "ИНВЕСТ ГРУПП"		

Раздел 4.

Материалы по обоснованию проекта планировки территории.

Пояснительная записка

Введение

Документация по планировке территории линейного объекта «Реконструкция автомобильной дороги с устройством противооползневых мероприятий по ул. Новороссийское шоссе от ПК 47+10 до ПК 47+75 в Хостинском районе города Сочи» выполнена в составе проекта планировки и проекта межевания территории на основании постановления Администрации муниципального образования городского округа город-курорт Сочи Краснодарского края от 31.03.2022 №851.

Проект планировки состоит из основной части, которая подлежит утверждению, и материалов по её обоснованию.

Проект планировки территории разработан в соответствии с законодательными и нормативными документами:

Градостроительный кодекс Российской Федерации;

Земельный кодекс Российской Федерации;

Лесной кодекс Российской Федерации;

Водный кодекс Российской Федерации;

Постановление Правительства РФ от 12.05.2017 № 564 «Об утверждении положения о составе и содержании проектов планировки территории, предусматривающих размещение одного или нескольких линейных объектов»;

Постановление Правительства РФ от 31.03.2017 № 402 «Об утверждении правил выполнения инженерных изысканий, необходимых для подготовки документации по планировке территории, и о внесении изменений в постановление Правительства РФ от 19.01.2006 г. № 20»;

СП 42.13330.2016. Свод правил. Градостроительство. Планировка и застройка городских и сельских поселений. Актуализированная редакция СНиП 2.07.01-89*;

и другие действующие нормативно-правовые акты и технические регламенты в области градостроительной деятельности.

Подготовка проекта планировки территории осуществляется для выделения элементов планировочной структуры, установления параметров планируемого развития элементов планировочной структуры, зон планируемого размещения объектов регионального значения, объектов местного значения.

Согласовано			

Инва. № подл.	Подпись и дата	Взам. инв. №	

Изм.	Кол.	Лист	№ док.	Подп.	Дата

301531-ДПТ

Лист

Природно-климатические условия территории

Климатические условия

Согласно СП 131.13330.2018, район изысканий находится в нормальной строительно-климатической зоне (климатический район IV). По климатическим признакам выделяется в южный район Черноморской провинции с мягким морским климатом. Участок изысканий располагается на широте 43°35'.

Влажный, субтропический климат данного района побережья формируется под влиянием основных факторов: восточно-европейских и средиземноморских воздушных масс, приходящих со стороны Чёрного моря, большой солнечной радиации и защитного эффекта главного Кавказского хребта, препятствующего проникновению на побережье холодных воздушных масс с севера.

Для зимнего периода характерны затяжные дожди обложного типа и периодическая неустойчивость, связанная с вторжением холодных воздушных масс. Морозы случаются ежегодно, но бывают непродолжительными. Все эти обстоятельства следует учитывать при освоении новых территорий. Переоценка климатических возможностей, имеющая место в ряде случаев строительной практики, приводила к неоправданным затратам капиталовложений.

В летне-осенний период пространство, расположенное над Черным морем и территорией побережья, обычно в течение длительного времени заполняют практически неподвижные воздушные массы. Вследствие термической неоднородности поверхностей моря и суши внутри этих масс возникают местные циркуляционные течения воздуха суточной периодичности, которые под влиянием поперечных хребтов разделяются на горно-долинные и бризовые течения.

Горно-долинная циркуляция развивается в бассейнах крупных рек, между смежными водораздельными хребтами. Днем воздушные течения направлены от моря в сторону суши (долинные ветры), ночью в противоположном направлении (горные ветры). Скорость движения мощных воздушных течений достигает 2,9-4,5 м/сек.

Бризовая циркуляция воздуха вглубь побережья проникает недалеко (до 10-15 км).

Средняя скорость бризов невелика – не более 1 м/сек.

Максимальными скоростями характеризуются воздушные массы, поступающие в зимние месяцы со стороны моря. Предельные максимумы скоростей ветра для района Туапсе- Сочи достигают 25м/с. Повторяемость направлений ветра в районе изысканий представлена на рисунке 1.

Ливни, охватывающие одновременно всю территорию от Главного Кавказского хребта до моря, вызывают паводки на реках, а при совпадении со снеготаянием – катастрофические.

В отдельные годы (1956, 1960, 1966 г.г.) ливневые дожди продолжались от 3 до 7сут., в результате в отдельных пунктах сумма осадков составила 350-450мм. В Сочи в августе 1960г. выпало 581 мм осадков.

Согласовано			

Изм. № подл.	Подпись и дата	Взам. инв. №	

Изм.	Кол.	Лист	№ док.	Подп.	Дата

301531-ДПТ

Лист

Снежный покров в прибрежной зоне неустойчив, имеет малую высоту. Однако не исключена возможность длительного залегания в суровые зимы.

Снежный покров в прибрежной зоне неустойчив, имеет малую высоту. Однако не исключена возможность длительного залегания в суровые зимы.

В период с сентября по апрель, как правило, происходит наибольшая активизация оползневых процессов, значительно активизируется плоскостной смыв, донная и боковая эрозия временных и постоянных водотоков.

Активизация многих крупных оползней наблюдалась именно в снежные зимы, когда при таянии снега происходила интенсивная инфильтрация талых вод вглубь потенциально оползневых грунтовых массивов, вплоть до древних и старых плоскостей скольжения.

Примером могут служить катастрофические оползни на юго-западном склоне горы Бытха сошедшие именно в исключительно снежную зиму 1910-11гг., когда наблюдалось исключительно длительное залегание снежного покрова (36 дней) высотой до 80см. По плоскостям напластования смещались грунтовые массивы мощностью до 3м на площадях от 5-6 до 10га.

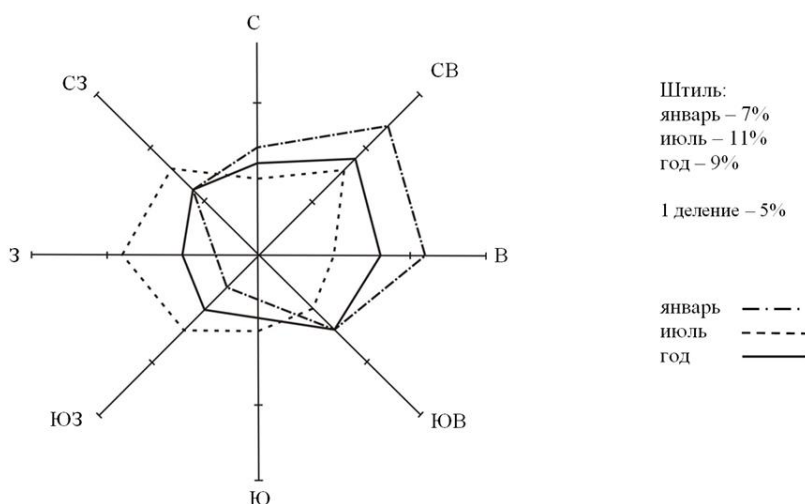


Рисунок 1 – Повторяемость (%) направлений ветра по данным МС Сочи

В связи с этим, все работы нулевого цикла на оползневых и потенциально оползневых склонах рекомендуется выполнять в летний и раннеосенний относительно засушливый периоды года.

Температурный режим района отличается большим разнообразием, в связи с изменением высоты местности и характеризуется следующими среднемесячными величинами и годовой температурой воздуха в °С:

пункт	месяцы												год
	1	2	3	4	5	6	7	8	9	10	11	12	
Сочи	6,0	6,2	8,3	12,2	16,1	20,0	23,0	23,3	19,8	15,6	11,3	7,9	14,1

Согласовано

Взам. инв. №

Подпись и дата

Инв. № подл.

301531-ДПТ

Лист

Изм. Кол. Лист № док. Подп. Дата

Максимальная суточная амплитуда температуры воздуха в июле 18°C.

Ниже приведены климатические параметры холодного периода года.

Температура воздуха, °С наиболее холодных суток обеспеченностью		Температура воздуха, °С наиболее холодной пятидневки обеспеченностью		Температура воздуха, °С обеспеченностью 0,94	Абсолютная минимальная температура воздуха, °С	Средняя суточная амплитуда температуры воздуха наиболее холодного месяца, °С
0,98	0,92	0,98	0,92			
-7	-5	-3	-2	3	-13	6,2

Продолжительность (сут) и средняя температура воздуха (°С) периода со средней суточной температурой воздуха					
< 0°С		< 8°С		< 10°С	
продолжительность,	средняя температура,	продолжительность,	средняя температура,	продолжительность,	средняя температура,
	-	94	6,6	129	7,2

Средняя месячная относительная влажность воздуха наиболее холодного месяца 72%.

Средняя месячная относительная влажность воздуха в 15ч наиболее холодного месяца 68%.

Количество осадков за ноябрь-март 789мм.

Преобладающее направление ветра за декабрь-февраль В.

Максимальная из средних скоростей ветра по румбам за январь 2,5м/с.

Средняя скорость ветра за период со средней суточной температурой воздуха $\leq 8^{\circ}\text{C}$ 3,5 м/с.

Климатические параметры теплого периода года

Барометрическое давление, гПа	Температура воздуха, °С обеспеченностью 0,95	Температура воздуха, °С обеспеченностью 0,98	Средняя максимальная температура воздуха наиболее теплого месяца, °С	Абсолютная максимальная температура воздуха, °С	Средняя суточная амплитуда температуры воздуха наиболее теплого месяца, °С
1012	26	28	27,2	39	7,8

Средняя месячная относительная влажность воздуха наиболее теплого месяца - 77%

Средняя месячная относительная влажность воздуха в 15ч наиболее теплого месяца – 68%

Количество осадков за апрель-октябрь - 828мм Суточный максимум осадков – 245мм

Преобладающее направление ветра за июнь-август – СВ Минимальная из средних скоростей ветра по румбам за июль – 0,0м/с

Согласовано

Взам. инв. №

Подпись и дата

Инв. № подл.

Изм.	Кол.	Лист	№ док.	Подп.	Дата

301531-ДПТ

Лист

Среднее месячное и годовое парциальное давление водяного пара гПа.

г. Сочи	месяцы												год
	1	2	3	4	5	6	7	8	9	10	11	12	
	6,8	6,9	7,6	10,2	14,3	18,3	21,8	21,4	17,2	12,8	9,9	7,7	12,9

Суммарная солнечная радиация (прямая и рассеянная) на горизонтальную поверхность при безоблачном небе, МДж/м²

г. Сочи	месяцы											
	1	2	3	4	5	6	7	8	9	10	11	12
	238	354	595	743	883	915	899	777	618	465	262	198

Суммарная солнечная радиация (прямая и рассеянная) на горизонтальную поверхность при безоблачном небе, МДж/м²

г. Сочи	месяцы											
	1	2	3	4	5	6	7	8	9	10	11	12
	238	354	595	743	883	915	899	777	618	465	262	198

Суммарная солнечная радиация (прямая и рассеянная) на вертикальную поверхность при безоблачном небе, МДж/м².

Январь				
С	СВ/СЗ	В/З	ЮВ/ЮЗ	Ю
105	109	223	467	655
Февраль				
128	146	284	454	650
Март				
155	206	436	534	650
Апрель				
191	260	450	525	520
Май				
217	343	470	525	440
Июнь				
231	391	489	473	357

Июль				
214	354	498	480	388
Август				
144	269	434	497	455
Сентябрь				
108	192	360	484	530
Октябрь				
85	116	291	490	623
Ноябрь				
78	85	210	412	617
Декабрь				
76	83	187	409	609

Климатические параметры для проектирования отопления, вентиляции и кондиционирования.

Период года	Барометрическое давление, гПа	Параметры А			Параметры Б		
		Температура воздуха, °С	Удельная энтальпия, кДж/кг	Скорость ветра, м/с	Температура воздуха, °С	Удельная энтальпия, кДж/кг	Скорость ветра, м/с
Теплый	1012	26	61-65	1	28	65-69	1
Холодный	-	3	ГУБ	2,5	-2	IV	2,5

Согласовано

Взам. инв. №

Подпись и дата

Инв. № подл.

301531-ДПТ

Изм.	Кол.	Лист	№ док.	Подп.	Дата

Средняя и максимальная суточная амплитуда температуры наружного воздуха

г. Сочи	Амплитуда температуры средняя по месяцам (числитель), максимальная по месяцам (знаменатель), °С											
	1	2	3	4	5	6	7	8	9	10	11	12
	$\frac{6,3}{16,9}$	$\frac{6,7}{20,6}$	$\frac{7,1}{18,6}$	$\frac{7,6}{19,7}$	$\frac{7,6}{16,7}$	$\frac{7,7}{15,3}$	$\frac{7,7}{14,6}$	$\frac{7,9}{13,2}$	$\frac{8,2}{13,6}$	$\frac{8,3}{16,3}$	$\frac{7,4}{17,9}$	$\frac{6,8}{14,4}$

Высота солнца над горизонтом

г. Сочи	Месяцы											
	1	2	3	4	5	6	7	8	9	10	11	12
	24,8	33,2	43,8	55,7	64,8	69,3	67,6	60,2	49,1	37,6	27,6	22,7

Согласно СП 20.13330.2016 Сочи относится к снеговому району II с весом снегового покрова на 1м² поверхности земли $S_g=1,1$ кН/м².

Согласно СНКК 20-303-2002 Сочи относится: к III ветровому району с расчетным значением ветрового давления $w_g = 0,53$ кПа; к I снеговому району с расчетным значением веса снегового покрова на горизонтальной поверхности земли $S_g = 0,75$ кПа.

Краткая физико-географическая характеристика района работ

Объект расположен на Черноморском побережье Кавказа на территории города-курорта Сочи. Декларируемый объект расположен: Российская Федерация, Краснодарский край, г. Сочи, Хостинский район, ул. Новороссийское шоссе.

Объект расположен на южных и юго-западных отрогах Главного Кавказского хребта. Отметки колеблются от -0.25м. (урез Черного моря) до 2500м. (горные вершины в районе пос. Красная Поляна) Гребни отрогов узкие, округлые, склоны крутые (20-30°, местами до 40°), расчленены узкими и глубокими речными долинами, и промоинами. К морю горы почти на всем протяжении подступают вплотную, местами круто обрываются, оставляя узкую равнинную приморскую полосу, шириной несколько сот метров. И только в районе Адлера достигает ширина до 2 км.

Грунты скальные и каменистые, прикрытые слоем щебенистых суглинков толщиной 0.15-0.5 м. В прибрежной полосе – морские отложения – галька, гравий с примесями песка. На остальной территории побережья и вдоль рек грунты иловато-глинистые. Для района работ характерны такие явления, как оползни, обвалы, эрозионные абразионные процессы.

Речная сеть густая. Наиболее крупные реки в районе работ Мзымта, Шахе, Псоу имеют ширину 30-60м., глубину 0.5-2.0 м, скорость течения 2-3 м/сек. Берега рек крутые, местами обрывистые. Остальные реки имеют ширину 5-20 м, глубину 0.2-0.7 м, скорость течения 1-2 м/сек., а межень они почти повсеместно преодолимы в брод. В период весенне-летнего половодья (апрель-август) и осенних дождей уровень воды в реках повышается на 1-2 м.

Согласовано

Взам. инв. №

Подпись и дата

Инв. № подл.

301531-ДПТ

Лист

Изм. Кол. Лист № док Подп. Дата

Большая часть территории залесёна. Лес преимущественно лиственный (дуб, бук, каштан, ясень, граб) с густым подлеском. На приморской равнине большие площади заняты садами и огородами. В городской части растительность представлена пальмами, платанами, эвкалиптом, кипарисом и др. деревьями.

В метеорологическом отношении район изысканий относится к изученной территории. Климатические условия района изысканий характеризуются данными наблюдений метеостанции г. Сочи.

Согласно СП 131.13330.2018 район изысканий находится в нормальной строительно-климатической зоне (климатический район IV-Б), 1 зоне влажности.

Геологическое строение участка работ

На региональном уровне район исследований в тектоническом отношении расположен в пределах подзоны Большого Сочи, являющейся восточной частью Южной прибортовой зоны входящей в состав западного сегмента мегасвода Большого Кавказа (Милановский, 1968; Несмеянов, 1992).

Геолого-литологическое строение участка изысканий приводится по результатам инженерно-геологической съемки, геоморфологического анализа и комплексной интерпретации материалов изысканий прошлых лет и данных настоящих изысканий. Выход керна при бурении скважин составил 95%.

В геологическом разрезе исследуемого участка выделено 4 литолого-генетических комплекса (слоя) пород. Ниже дана их характеристика по разрезу сверху вниз:

Слой – 1 (t Q4) – техногенный грунт, представлен покрытием из асфальта и щебнистым грунтом с глинистым заполнителем. Распространен локально, вдоль полотна автодороги. Максимальная мощность техногенных отложений отмечается вдоль подпорных стен с низовой стороны автодороги и достигает 5,6м.

Слой – 2 (d-dp Q4) – делювиально-оползневые четвертичные накопления, представленные глиной буровато-желтой, пятнами буровато серой светлобурой, ожелезненной. Слой распространен повсеместно под техногенными отложениями или с поверхности. Мощность этого слоя в пределах площадки 1,3-2,8м.

Слой – 3 (e-dp Q3-4) – элювиально-оползневые отложения, представленные выветрелым аргиллитом, местами разрушенным до щебня и дресвы, с полутвердой до твердой коричневатобурой глиной. Слой распространен повсеместно под слоем 2. Мощность слоя 0,6-4,8м.

Слой – 4 (P3 sç) – аргиллит очень низкой прочности, выветрелый, плитчатый, с редкими тонкими (до 1,5-2,0см) прослоями алевролита. Слой распространен повсеместно под слоем 3. Максимально вскрытая мощность 12,9м.

Согласовано					
Изм. № подл.	Подпись и дата	Взам. инв. №			
Изм.	Кол.	Лист	№ док.	Подп.	Дата

Гидрогеологические условия участка работ

На период проведения буровых работ (май 2021г.) в скважинах, пройденных в пределах площадки, водопроявления не отмечены.

По данным изысканий прошлых лет гидрогеологические условия района исследований характеризуются наличием склоновых вод сезонного характера. Подземные воды имеют спорадическое распространение и приурочены к элювиальным грунтам и трещиноватым зонам. Тип движения струйчатый, прерывистый. Этот тип режима подземных вод характерен для небольших участков, сохранивших природный склон. Подавляющая же часть исследуемой территории подвержена техногенному изменению. Питание вод осуществляется за счет инфильтрации атмосферных осадков, разгрузка происходит в сторону моря.

Подземные воды характеризуются как гидрокарбонатно-сульфатно-кальциевые и гидрокарбонатно-сульфатно-кальциево-магниевые с общей минерализацией 0,9-1,3г/л и обладают слабой степенью бикарбонатной агрессивности и слабой степенью агрессивного воздействия по содержанию сульфатов на бетоны нормальной водонепроницаемости W4 на любых марках цемента и слабой степенью агрессивности по содержанию хлоридов на арматуру железобетонных конструкций при периодическом смачивании.

Характеризуя особенности гидрогеологических условий, следует отметить проявление на пологих склонах, в условиях г.Сочи, такого типа подземных вод как «верховодка». Этот тип подземных вод имеет спорадическое распространение, не образует выдержанного горизонта, имеет сезонный характер проявления в пределах глинисто-обломочных накоплений на глубине от 0,5 до 1,5м. Водообильность этих вод не превышает 0,1 – 0,5 м³/сут. Тем не менее, возможность их появления следует учитывать, особенно при заложении подпорных стен. Воды «верховодки» практически не агрессивны.

Организация отвода ливневых и сточных вод и осуществление инженерных мероприятий по дренированию грунтовых вод позволит не только предотвратить образование верховодки в пределах участка проектируемого строительства и прилегающей территории, но и значительно снизить питание грунтовых вод за счет инфильтрации атмосферных осадков. Относительно оценки опасности подтопления участка проектируемого строительства водами верховодки (СП 11-105-97, часть 2, Приложение И), исследуемая территория характеризуется как участок III-Б2-1 (подтопление отсутствует и не прогнозируется на период действия защитных мероприятий).

Свойства грунтов

В соответствии с ГОСТ 25100-2020 на исследуемом участке выделено 4 инженерно-геологических элемента, полностью соответствующих описанным выше геолого-литологическим разностям (слоям).

Согласовано

Взам.инв.№

Подпись и дата

Инв.№ подл.

Изм.	Кол.	Лист	№ док.	Подп.	Дата

301531-ДПТ

Лист

Тип - техногенные, подтип – перемещенные, вид – насыпные, подвид – отвалы естественных грунтов и строительного мусора

ИГЭ-1 (tQ4) – техногенный грунт, представлен покрытием из асфальта и щебнистым грунтом с глинистым заполнителем. Распространен локально, вдоль полотна автодороги. Максимальная мощность вдоль подпорных стен с низовой стороны автодороги достигает 5,6м.

Класс - дисперсные, подкласс – связные, тип – осадочные, подтип – делювиально-оползневые, вид – минеральные, подвид - глинистые грунты

ИГЭ-2 (d-dpQ4) – глина легкая пылеватая, полутвердая, слабонабухающая, непросадочная. Распространен повсеместно под техногенными отложениями или с поверхности. Мощность в пределах площадки 1,3-2,8м.

Класс - дисперсные, подкласс – связные, тип – элювиальные, подтип – образованные в результате выветривания скальных грунтов, вид – минеральные, подвид - глинистые грунты коры выветривания

ИГЭ-3 (e-dpQ3-4) – в глыбах аргиллит низкой прочности, плотный, размягчаемый, нерастворимый, сильно выветрелый; глинистый заполнитель - глина легкая пылеватая, полутвердая, слабонабухающая, непросадочная. Распространен повсеместно под ИГЭ-2. Мощность 0,6-4,8м.

Класс - скальные, подкласс – цементационные, тип – осадочные, подтип – осадочные сцементированные, вид – силикатные, подвид – аргиллиты

ИГЭ-4 (P3sç) – аргиллит плитчатый низкой прочности, плотный, размягчаемый, нерастворимый. Распространен повсеместно под ИГЭ-3. Максимально вскрытая мощность 12,9м.

Гидрографическая характеристика участка изысканий

В гидрографическом отношении площадка будущего строительства приурочена к области низкогогорья южных отрогов Главного Кавказского хребта.

Непосредственно на участок проведения работ постоянные водотоки отсутствуют.

Водный и ледовый режим

Ближайшим крупным к участку изысканий водным объектом является река Хоста, протекающая в 1,3 км на юго-востоке. Режим р. Хоста изучается на г/посту р. Хоста -пос. Хоста.

Река Хоста к устьевой части (к району выполнения изысканий) образуется при слиянии рек Большая Хоста и Малая Хоста на высоте 39,4 м над уровнем моря, обе берут начало на южном склоне Большого Кавказа. Впадает в Чёрное море близ мыса Видный. В долине реки располагается Хоста — микрорайон Большого Сочи. Длина реки составляет 22,0 км (от истока до гидрологического поста), площадь водосборного бассейна — 98,5 км².

На правом берегу Хосты расположен филиал Кавказского биосферного заповедника — Тисосамшитовая роща, а также Хостинская крепость.

Согласовано

Взам. инв. №

Подпись и дата

Инв. № подл.

Изм.	Кол.	Лист	№ док	Подп.	Дата

301531-ДПТ

Лист

Река Хоста впадает в Чёрное море (устье) на территории поселка Хоста.

Водотоки участка изысканий представляют собой склоновый сток (в логах), на период выполнения полевых работ: сухие. Водосборные бассейны логов находятся на северном склоне хребта Видный. Склоновый сток участка изысканий впадает ручей без названия (в закрытом ливневом коллекторе) и далее в Черное море.

Водный режим

По характеру водного режима водотоки исследуемого района (склоновый сток) относятся к типу «с паводочным режимом». Водотоки с паводочным режимом располагаются в прибрежной полосе Черноморского побережья. Для водотоков этой зоны характерно практически непрерывное чередование резко выраженных подъемов и спадов уровня воды в течение всего года, обусловленных прохождением дождевых паводков. Значительные подъемы уровней воды случаются и летом и в зимне-осенний периоды, при интенсивных ливневых осадках. Интенсивность подъема и спада уровня воды при этом достигает 18-20 см/сутки, но большую часть года тальвеги логов сухие.

Ледовый режим водотоков

На реках бассейна Черного моря ледовые образования отмечаются в течение короткого периода лишь в верховьях и частично в среднем течении в виде шуги и заберегов. Зимний режим рек района изысканий определяется погодными условиями. Основными ледовыми явлениями на водотоках района изысканий в январе-феврале месяцах могут быть забереги, внутриводный лед и кратковременный шугоход, который наблюдается в течение 5-7 дней. Ледостава на водотоках района изысканий практически не бывает.

На ближайшем изученном водотоке: р. Хоста – пос. Хоста ледостав не наблюдается.

Согласовано

Инва. № подл.	Подпись и дата	Взам. инв. №					

Изм.	Кол.	Лист	№ док	Подп.	Дата

301531-ДПТ

Лист

Обоснование определения границ зон планируемого размещения линейного объекта

Проектом планировки территории объекта «Реконструкция автомобильной дороги с устройством противооползневых мероприятий по ул. Новороссийское шоссе от ПК 47+10 до ПК 47+75 в Хостинском районе города Сочи» предусмотрен комплекс работ по реконструкции автомобильной дороги.

Рассматриваемая дорога согласно СП 34.13330.2021 относится к IV категории и проходит по территории муниципального образования город-курорт Сочи.

Начало участка реконструкции – ПК47+05,85 автомобильной дороги улицы Новороссийское шоссе соответствует км 47+05,85 существующей трассы улица Новороссийское шоссе. Конец участка реконструкции - ПК 47+93,02 автомобильной дороги улица Новороссийское шоссе соответствует км 47+95,90 существующей трассы улица Новороссийское шоссе.

Принятое направление и принципы трассирования обусловлены фактическим положением дороги.

Ведомость занимаемых земель для размещения объекта

№ п/п	Кадастровый номер земельного участка/ Номер кадастрового квартала	Категория земель	Вид разрешенного использования по документу	Площадь земельного участка, кв. м	Площадь земельных участков, входящих в состав образуемого земельного участка, кв.м
Подлежит отводу в постоянное пользование под дорогу					
1	23:49:0304005, 23:49:0303020	земли населенных пунктов	-	-	671
2	23:49:0000000:18	Земли особо охраняемых территорий и объектов	Для использования в природоохранных, рекреационных, просветительских, научных и культурных целях и для регулируемого туризма	64285655	952
				Итого	1623

Рассматриваемый участок автомобильной дороги с устройством противооползневых мероприятий по ул. Новороссийское шоссе от ПК 47+10 до ПК 47+75 в Хостинском районе города Сочи расположен вне особо охраняемых природных территорий федерального, регионального и местного значений, что подтверждается письмами Министерства природных ресурсов и экологии Российской Федерации от 30.04.2020 №15-47/10213, Министерства природных ресурсов Краснодарского края №2020-3014/22 от 23.08.2022.

Согласовано

Взам. инв. №

Подпись и дата

Инв. № подл.

301531-ДПТ

Лист

Изм. Кол. Лист № док Подп. Дата

Основные проектные предложения

Проектируемый продольный профиль автомобильной дороги улицы Новороссийское шоссе имеет минимальную вогнутую кривую – 1500 м.

Минимальный уклон- 47,00 ‰, максимальный - 57,16 ‰.

Поперечные профили земляного полотна автомобильной дороги запроектированы в соответствии требованиями СП 34.13330.2021 «Автомобильные дороги» для IV технической категории. На основании принятых проектных решений разработан типовой поперечный профиль корытного типа с фрезерованием и выравниванием, с частичной разборкой существующей конструкции дорожной одежды.

Проектируемая автомобильная дорога проходит по существующему направлению дороги.

Основные технико-экономические показатели объекта

Технические характеристики автодороги представлены в таблице:

№ п/п	Наименование параметра	Нормативно-технические параметры
1	Вид строительства	реконструкция
2	Категория дороги	IV
3	Длина участка	87,17 м
4	Расчетная скорость	40 км/час
6	Ширина земляного полотна	10,0 м
7	Ширина проезжей части	6,0 м
8	Количество полос движения	2
9	Ширина обочины	1,0 м
10	Тип дорожной одежды	капитальный
11	Вид покрытия	асфальтобетон

Пересечения и примыкания

Пересечения автомобильной дороги с другими путями сообщения на реконструируемом участке отсутствуют.

Водоотведение

Отвод воды с поверхности проезжей части дороги осуществляется открытым способом с помощью монолитных бетонных водоотводных лотков треугольного сечения. На участках ПК47+05,85 – ПК47+19,40 и ПК47+88,81 – ПК47+93,02 замена существующих водоотводных лотков не предусматривается. На участке ПК47+19,40 – ПК47+88,81 проектом предусмотрена замена существующих бетонных водоотводных лотков треугольного сечения на новые бетонные лотки из монолитного бетона треугольного сечения.

Согласовано

Взам. инв. №

Подпись и дата

Инв. № подл.

Изм.	Кол.	Лист	№ док.	Подп.	Дата

301531-ДПТ

Лист

Подпорные и облицовочные стены

Низовая подпорная стена ПС-1

Низовая подпорная стена предназначена для восстановления основания автодороги на разрушенном оползнем участке и предусмотрена на участке с ПК 47+27,7 до ПК 47+61,5 слева. Общая длина подпорной стены 40,0 м.

Конструкция стены представляет собой железобетонную подпорную стену на свайно-анкерном основании из одного ряда буронабивных свай.

Верховая облицовочная стена ОС-2

Верховая облицовочная стена предназначена для защиты поверхности верхового откоса, образуемого в результате реконструкции автодороги от процессов разуплотнения, выветривания и эрозии, а также повышения устойчивости приоткосной области грунта. Предусмотрена на участке с ПК 47+20,1 до ПК 47+51,2 справа. Общая длина подпорной стены 25,9 м.

Конструкция стены представляет собой облицовку верхового откоса крутизной 4:1 с анкерным креплением.

Обустройство дороги, организация и безопасность движения

В целях обеспечения безопасности движения проектом предусматривается зрительная информация посредством установки дорожных знаков.

Расстановка дорожных знаков выполнена в соответствии с ГОСТ Р 52289-2019 «Правила применения дорожных знаков, разметки, светофоров, дорожных ограждений и направляющих устройств».

Обоснование определения предельных параметров застройки территории в границах зон планируемого размещения объектов капитального строительства, входящих в состав линейных объектов

Действие градостроительных регламентов не распространяется на земельные участки, предназначенные для размещения линейных объектов.

Ведомость пересечений границ зоны планируемого размещения линейного объекта с сохраняемыми объектами капитального строительства (здание, строение, сооружение, объект, строительство которого не завершено), существующими и строящимися на момент подготовки проекта планировки территории

В границах зоны планируемого размещения линейного объекта отсутствуют объекты капитального строительства.

Согласовано

Взам. инв. №

Подпись и дата

Инв. № подл.

Изм.	Кол.	Лист	№ док.	Подп.	Дата

301531-ДПТ

Лист

Ведомость пересечений границ зоны планируемого размещения линейного объекта с объектами капитального строительства, строительство которых запланировано в соответствии с ранее утвержденной документацией по планировке территории

В отношении территории планируемого размещения линейного объекта ранее утвержденная документация по планировке территории отсутствует.

Ведомость пересечений границ зоны планируемого размещения линейного объекта с водными объектами (в том числе с водотоками, водоемами, болотами и т.д.)

В границах зоны планируемого размещения линейного объекта водные объекты отсутствуют.

Согласовано			

Изм.	Кол.	Лист	№ док.	Подп.	Дата

Взам. инв. №

Подпись и дата

Инв. № подл.

301531-ДПТ

Лист

ПРИЛОЖЕНИЯ



АДМИНИСТРАЦИЯ
КРАСНОДАРСКОГО КРАЯ

УПРАВЛЕНИЕ
ГОСУДАРСТВЕННОЙ ОХРАНЫ
ОБЪЕКТОВ КУЛЬТУРНОГО
НАСЛЕДИЯ

Советская ул., д. 49, г. Краснодар, 350063
Тел. /факс (861) 268-32-23
E-mail: uorn@krasnodar.ru

93004
29
410
7

Директору ООО «Русгео»

Ширягину О.А.

Юных Ленинцев ул., д. 10, к. 28,
г. Сочи, Краснодарский край, 354000

leopard007@inbox.ru

№ _____
от _____



О предоставлении информации

Уважаемый Олег Анатольевич!

Управлением государственной охраны объектов культурного наследия администрации Краснодарского края (далее - Управление) рассмотрено Ваше обращение от 20.05.2021 № 126 (вх. от 24.05.2021 № 78-9456/21-0) о предоставлении информации об объектах культурного наследия, расположенных на земельном участке площадью 9191 кв.м для проведения инженерно-экологических изысканий на объекте «Реконструкция автомобильной дороги с устройством противооползневых мероприятий по ул. Новороссийское шоссе от ПК 47+10 до ПК47+75 в Хостинском районе города Сочи».

Город Сочи Постановлением коллегии Министерства культуры РСФСР, коллегии Госстроя РСФСР и президиума Центрального совета ВООПИК в феврале 1990 года внесен в Список исторических городов Российской Федерации. Границы исторического центра определены Законом Краснодарского края от 23.07.2015 № 3223-КЗ «Об объектах культурного наследия (памятников истории и культуры) народов Российской Федерации, расположенных на территории Краснодарского края». Предмет охраны исторического поселения город Сочи не утвержден.

Согласно ст. 59 Федерального закона от 25.06.2002 № 73-ФЗ «Об объектах культурного наследия (памятниках истории и культуры) народов Российской Федерации» (далее - Федеральный закон) в историческом поселении государственной охране подлежат все исторически ценные градоформирующие объекты, составляющие предмет охраны исторического поселения - здания и сооружения, формирующие историческую застройку и объединенные в том числе масштабом, объемом, структурой, стилем, конструктивными материалами, цветовыми решениями и декоративными элементами, планировочная и объемно-пространственная структура,

композиция и силуэт застройки, соотношение между различными городскими пространствами (свободными, застроенными, озелененными), композиционно-видовые связи (панорамы).

В границах рассматриваемого участка специальные изыскания (сплошные археологические разведки) на предмет выявления объектов культурного наследия в объемах, необходимых для разработки и реализации мероприятий по их сохранению, не проводились. Сведений, содержащихся в едином государственном реестре памятников истории и культуры, списках выявленных объектов культурного наследия, архиве Управления, для обеспечения сохранности памятников истории и культуры, а также выполнения требований пп. 5.5, 5.6, 5.9 свода правил СП 11-102-97 «Инженерно-экологические изыскания для строительства» (согласованного с государственным комитетом Российской Федерации по охране окружающей среды (письмо от 25.02.1997 № 02-12/23-577) и одобренного департаментом развития научно-технической политики и проектно-изыскательских работ Госстроя России (письмо от 10.07.97 № 9-1-1/69) недостаточно. До начала проектирования и проведения землеустроительных, земляных, строительных, мелиоративных, хозяйственных и иных работ, в соответствии с пп. 6, 7 ст. 7 Закона Краснодарского края от 23.07.2015 № 3223-КЗ, осуществляется разработка и реализация необходимых мер по обеспечению сохранности объектов культурного наследия, в том числе археологические полевые работы (разведки) в целях выявления в зонах производства данных работ неучтенных объектов культурного наследия, за счет средств физических лиц, юридических лиц, органов государственной власти, органов местного самоуправления, являющихся заказчиками проводимых работ.

Согласно п. 1 ст. 36 Федерального закона проектирование и проведение земляных, строительных, мелиоративных, хозяйственных работ, работ по использованию лесов и иных работ осуществляются при отсутствии на данной территории объектов культурного наследия, включенных в реестр, выявленных объектов культурного наследия или объектов, обладающих признаками объекта культурного наследия. В случае, если орган охраны объектов культурного наследия не имеет данных об отсутствии на земельных участках, подлежащих воздействию земляных, строительных, мелиоративных, хозяйственных работ, работ по использованию лесов и иных работ, в целях определения наличия или отсутствия объектов культурного наследия, включенных в реестр, выявленных объектов культурного наследия либо объектов, обладающих признаками объекта культурного наследия, на указанных земельных участках проводится государственная историко-культурная экспертиза путем археологической разведки в порядке, установленном статьей 45.1 Федерального закона.

В соответствии с требованиями Закона Краснодарского края от 23.07.2015 № 3223-КЗ «Об объектах культурного наследия (памятниках истории и культуры) народов Российской Федерации, расположенных на территории Краснодарского края» в целях предотвращения перемещения, повреждения, разрушения или уничтожения, изменения облика и интерьера,

нарушения установленного порядка причинения вреда объектам культурного наследия, физические лица, юридические лица, органы государственной власти Краснодарского края, органы местного самоуправления в Краснодарском крае на стадии проведения землеустройства, формирования, отвода, изменения категории, вида разрешенного использования и иного хозяйственного освоения земельного участка, предусматривающего проведение землеустроительных, земляных, строительных, мелиоративных, хозяйственных и иных работ, обязаны обратиться в краевой орган охраны объектов культурного наследия с заявлением о согласовании проведения указанных работ на территории, подлежащей хозяйственному освоению. До начала проектирования и проведения работ осуществляется разработка и реализация необходимых мер по обеспечению сохранности объектов культурного наследия, в том числе археологические полевые работы (разведки) в целях выявления в зонах производства данных работ неучтенных объектов культурного наследия, за счет средств физических лиц, юридических лиц, органов государственной власти, органов местного самоуправления, являющихся заказчиком проводимых работ.

Археологические исследования на территории РФ проводят специализированные организации, уставной целью деятельности которых является проведение археологических полевых работ. Исследователь, проводящий археологические полевые работы, получает выдаваемый сроком не более чем на один год в порядке, устанавливаемом Правительством Российской Федерации, разрешение (открытый лист) на право проведения работ определенного вида на объекте археологического наследия (ст. 45.1 Федерального закона).

Согласно п. 3.19 - п. 3.20 положения «О порядке проведения археологических полевых работ (археологических раскопок и разведок) и составлении научной отчётной документации», утверждённого постановлением Бюро Отделения историко-филологических наук Российской академии наук № 32 от 20.06.2018, особым видом работ при археологических разведках являются работы на землеотводах: обследование земельных участков при изменении форм их хозяйственного использования или форм собственности. Полевое обследование участков землеотводов в обязательном порядке предусматривает выполнение шурфовки и зачисток существующих обнажений. При этом на всех участках, перспективных для размещения памятников археологии любого типа, закладывается не менее одного шурфа на 1 га (при площадных обследованиях) или на 1 линейный километр (при обследованиях трасс).

В соответствии с п. 2 ст. 33 Федерального закона и п. 3.11 «Положения об управлении государственной охраны объектов культурного наследия администрации Краснодарского края», утверждённого постановлением главы администрации Краснодарского края от 08.12.2016 № 1000, Управление осуществляет согласование проведения земляных, строительных, мелиоративных, хозяйственных работ, работ по использованию лесов и иных работ, проектов их проведения, а также согласование актов выбора земельных

участков под проектирование (реконструкцию) и строительство, перевода земель или земельных участков из одной категории в другую, выдачу заключений о возможности проведения работ на территориях, подлежащих хозяйственному освоению, в порядке, установленном административным регламентом управления по предоставлению государственной услуги «Выдача заключений о возможности проведения землеустроительных, земляных, строительных, мелиоративных, хозяйственных работ на территории, подлежащей хозяйственному освоению», утвержденным приказом руководителя Управления от 23.07.2012 № 70 (далее - Регламент).

Согласно п. 1.1 Регламента под хозяйственным освоением земельного участка понимается, в том числе, проектирование и размещение (в том числе строительство) на земельном участке (его части) строений, сооружений, коммуникаций и прочих объектов, если на данном земельном участке отсутствуют какие-либо ранее возведенные аналогичные объекты.

Для принятия решения о возможности хозяйственного освоения рассматриваемого земельного участка необходимо представить в адрес Управления результаты археологических исследований (разведок) на территории земельного участка, подлежащего хозяйственному освоению.

Начальник управления



Г.Г. Давыденко



**МИНИСТЕРСТВО
ПРИРОДНЫХ РЕСУРСОВ И ЭКОЛОГИИ
РОССИЙСКОЙ ФЕДЕРАЦИИ
(Минприроды России)**

ул. Б. Грузинская, д. 4/6, Москва, 125993,
тел. (499) 254-48-00, факс (499) 254-43-10
сайт: www.mnr.gov.ru
e-mail: minprirody@minpr.gov.ru
телефакс 112242 СФЕД

30.04.2020 № 15-47/10213
на № _____ от _____

**ФГУ «Главгосэкспертиза»
Минстроя России**

Фуркасовский пер., д.6, Москва, 101000

О предоставлении информации для
инженерно-экологических изысканий

Министерство природных ресурсов и экологии Российской Федерации в соответствии с письмом от 04.02.2020 № 09-1/1137-СБ направляет актуализированный перечень особо охраняемых природных территорий (далее – ООПТ) федерального значения.

Дополнительно сообщаем, что перечень содержит действующие и планируемые к созданию ООПТ федерального значения, создаваемые в рамках национального проекта «Экология» (далее – Проект). Окончание реализации Проекта запланировано на 31.12.2024. Учитывая изложенное данное письмо считается действительным до наступления указанной даты.

Дополнительно сообщаем, что в настоящее время не для всех федеральных ООПТ установлены охранные зоны, учитывая изложенное перечень не содержит районы в которых находятся охранные зоны федеральных ООПТ.

Минприроды России считаем возможным использовать данное письмо с приложенным перечнем при проведении инженерных изысканий и разработке проектной документации на территориях административно-территориальных единиц субъекта Российской Федерации отсутствующих в перечне, в качестве информации уполномоченного государственного органа исполнительной власти в сфере охраны окружающей среды об отсутствии ООПТ федерального значения.

При реализации объектов на территории административно-территориальных единиц субъекта Российской Федерации указанных в перечне и сопредельных с ними, необходимо обращаться за информацией подтверждающей отсутствие/наличии ООПТ федерального значения в федеральный орган исполнительной власти, в чьем ведении находится соответствующая ООПТ.

Минприроды России просит направить данное письмо с перечнем для использования в работе и размещения на официальных сайтах в подведомственные организации, уполномоченные на проведение государственной экологической экспертизы регионального уровня, а также на проведение государственной экспертизы проектной документации регионального уровня.
Приложение: на 31 листе.

Заместитель директора Департамента государственной политики и регулирования в сфере развития ООПТ и Байкальской природной территории

Исп. Гашенко С.А. (495) 252-23-61 (доб. 19-45)

А.И. Григорьев

ФГУ «Главгосэкспертиза России»
Вх. № 7831 (1+31)
12.05.2020 г.

Взам. инв. №
Подп. и дата

Изм.	Кол.уч	Лист	№ док	Подп.	Дата

10-04/2021-ИЭИ-ТП

11

		<i>Змеиногорский</i>			
	<i>Алтайский край</i>	<i>Тогуський, Ельцовский, Заринский, Солтонский</i>	<i>Планируемый к созданию национальный парк</i>	<i>Тогус</i>	<i>Минприроды России</i>
	Алтайский край	г. Барнаул	Дендрологический парк и ботанический сад	Дендрологический сад научно-исследовательского института садоводства Сибири им. М.А. Лисавенко	Минсельхоз России, Государственное научное учреждение «НИИ садоводства Сибири им. М.А. Лисавенко РАСХН»
	Алтайский край	г. Барнаул	Дендрологический парк и ботанический сад	Южно-Сибирский ботанический сад Алтайского государственного университета	Минобрнауки России, ФГБОУ высшего профессионального образования «Алтайский государственный университет»
23	Краснодарский край	Славянский район	Государственный природный заказник	Приазовский	Минприроды России
	Краснодарский край	город Сочи	Государственный природный заказник	Сочинский общереспубликанский	Минприроды России
	Краснодарский край	Мостовский район, город Сочи	Государственный природный заповедник	Кавказский имени Х.Г. Шапошникова	Минприроды России
	Краснодарский край	г.о. Анапа, г.о. Новоросейск	Государственный природный заповедник	Утриш	Минприроды России
	Краснодарский край,	Туапсинский район, город Сочи	Национальный парк	Сочинский	Минприроды России
	Краснодарский край	г. Сочи	Дендрологический парк и ботанический сад	Дендрарий научно-исследовательского института горного лесоводства и экологии леса	Минприроды России, ФГБУ «Сочинский национальный парк»
	Краснодарский край	г. Сочи	Дендрологический парк и ботанический сад	Дендрологический парк курортного комплекса "Русь"	ФГБУ "Объединенный санаторий "Русь" Управления делами Президента Российской

Взам. инв. №

Подп. и дата

Изм.	Кол.уч	Лист	№ док	Подп.	Дата

10-04/2021-ИЭИ-ТП

Лист

139

					Федерации
	Краснодарский край	г. Сочи	Дендрологический парк и ботанический сад	Дендрологический парк ОАО Санаторий им.М.В.Фрунзе	Минздрав России, ОАО "Санаторий им. М.В.Фрунзе"
	Краснодарский край	г. Сочи	Дендрологический парк и ботанический сад	Дендрологический парк Южные культуры	Минприроды России, ФГБУ «Сочи́нский национальный парк»
24	Красноярский край	Туруханский район	Государственный природный заказник	Елогуйский	Минприроды России
	Красноярский край	Таймырский (Долгано-Ненецкий) район	Государственный природный заказник	Пуринский	Минприроды России
	Красноярский край	Таймырский (Долгано-Ненецкий) район	Государственный природный заказник	Североземельский	Минприроды России
	Красноярский край	Таймырский (Долгано-Ненецкий) район	Государственный природный заповедник	Большой Арктический	Минприроды России
	Красноярский край	Таймырский (Долгано-Ненецкий) район, Эвенкийский район	Государственный природный заповедник	Путоранский	Минприроды России
	Красноярский край	Ермаковский, Шушенский	Государственный природный заповедник	Саяно-Шушенский	Минприроды России
	Красноярский край	Березовский, Красноярск	Национальный парк	Красноярские столбы	Минприроды России
	Красноярский край	Таймырский (Долгано-Ненецкий) район	Государственный природный заповедник	Таймырский	Минприроды России
	Красноярский край	Эвенкийский	Государственный природный заповедник	Тунгусский	Минприроды России
	Красноярский край	Туруханский, Эвенкийский	Государственный природный заповедник	Центральносибирский	Минприроды России
	Красноярский край	Шушенский	Национальный парк	Шушенский бор	Минприроды России
	Красноярский край	г. Красноярск	Дендрологический парк и	Ботанический сад Сибирского	Минобрнауки России,

Взам. инв. №

Подп. и дата

Изм.	Кол.уч	Лист	№ док	Подп.	Дата

10-04/2021-ИЭИ-ТП

Лист

140



**МИНИСТЕРСТВО
ПРИРОДНЫХ РЕСУРСОВ
КРАСНОДАРСКОГО КРАЯ**

Северная ул., д. 275/1, г. Краснодар, 350020
Тел. (861) 279-00-49, факс (861) 293-78-01
E-mail: mprkk@krasnodar.ru, <http://www.mprkk.ru>

Директору
ООО «РУСГЕО»

Шерягину О.А.

Юных Ленинцев ул., д. 10, к. 28,
г. Сочи,
Краснодарский край, 354000

№ _____
На № 25 от 26.07.2022



О предоставлении информации

Министерство природных ресурсов Краснодарского края (далее – министерство), рассмотрев в рамках предоставленных полномочий запросы, сообщает следующее.

Согласно предоставленным картографическим материалам объект «Реконструкция автомобильной дороги с устройством противооползневых мероприятий по ул. Новороссийское шоссе от ПК 47+10 до ПК47+75 в Хостинском районе города Сочи» расположен вне границ особо охраняемых природных территорий (далее – ООПТ) регионального и местного значения.

Объект расположен вне границ водно-болотных угодий, границы и Положение о которых утверждены постановлением главы администрации Краснодарского края от 24.07.1995 № 413.

В соответствии с Положением о министерстве, утвержденным постановлением главы администрации (губернатора) Краснодарского края от 19.10.2012 № 1250 «О министерстве природных ресурсов Краснодарского края» (далее – Положение), министерство не осуществляет сбор и предоставление сведений о ключевых орнитологических территориях. С информацией о ключевых орнитологических территориях России можно ознакомиться на сайте <https://ru.fsc.org/ru-ru/>.

Красная книга Краснодарского края является официальным документом, содержащим сведения о состоянии, распространении и мерах охраны редких и находящихся под угрозой исчезновения видов (подвидов, популяций) диких животных, дикорастущих растений и грибов, обитающих (произрастающих) на территории Краснодарского края.

Электронная версия Красной книги Краснодарского края размещена на сайте министерства www.mpr.krasnodar.ru в открытом для общего пользования разделе «Красная книга Краснодарского края».

Перечни таксонов животных, растений и грибов, занесенных в Красную

книгу Краснодарского края, перечни таксонов животных, растений и грибов, исключенных из Красной книги Краснодарского края, и перечни таксонов животных, растений и грибов, нуждающихся в особом внимании к их состоянию в природной среде Краснодарского края, утверждены постановлениями главы администрации Краснодарского края от 22.12.2017 № 1029 и № 1028.

Сведения о видовом составе и плотности популяций основных охотничьих ресурсов на участках, пригодных для обитания, на территории муниципального образования город-курорт Сочи и сведения об объектах животного мира, занесенных в Красные книги Российской Федерации и (или) Краснодарского края, в состав ареалов которых входит территория проектируемого объекта, представлены в приложении.

Вместе с тем, сообщаем, что для получения сведений о видовом составе и численности объектов животного мира (позвоночных и беспозвоночных), эндемичных, реликтовых видах, миграциях и массовых скоплениях животных, а также для получения сведений о видовом составе, состоянии и плотностях локальных популяций объектов животного и растительного мира, занесенных в Красные книги Российской Федерации и (или) Краснодарского края, непосредственно на рассматриваемом участке, необходимо провести специальные натурные исследования силами профильных научных организаций.

Напоминаем, что в соответствии с частью 2 статьи 22 Федерального закона от 24.04.1995 № 52-ФЗ «О животном мире» при размещении, проектировании и строительстве предприятий, сооружений и других объектов должны предусматриваться и проводиться мероприятия по сохранению среды обитания объектов животного мира и условий их размножения, нагула, отдыха и путей миграции. Частью 1 статьи 56 упомянутого Федерального закона установлено, что юридические лица и граждане, причинившие вред объектам животного мира и среде их обитания, возмещают нанесенный ущерб добровольно либо по решению суда или арбитражного суда. Данные нормы законодательства распространяются на все группы объектов животного мира без исключения (охотничьи ресурсы, позвоночные, беспозвоночные, занесенные и не занесенные в Красные книги Российской Федерации и (или) Краснодарского края).

В соответствии с пунктом 1.6 Требований по предотвращению гибели объектов животного мира при осуществлении производственных процессов, а также при эксплуатации транспортных магистралей, трубопроводов, линий связи и электропередачи на территории Краснодарского края, утвержденных постановлением главы администрации (губернатора) Краснодарского края от 23.08.2016 № 642, при проектировании объектов капитального строительства и иных сооружений любого типа, планировании иной хозяйственной деятельности, оказывающей воздействие на объекты животного мира и среду их обитания, необходимо производить оценку их воздействия на окружающую среду в части объектов животного мира и среды их обитания, предусматривать мероприятия по охране объектов животного мира и среды их обитания (в том числе компенсационные природоохранные мероприятия), а при строительстве,

реконструкции, капитальном ремонте объектов – реализовывать упомянутые мероприятия. Не допускается осуществление хозяйственной и иной деятельности, оказывающей воздействие на объекты животного мира и среду их обитания (за исключением мероприятий по охране, защите и воспроизводству лесов) без планирования и реализации мероприятий по охране объектов животного мира и среды их обитания, согласованных с органом исполнительной власти Краснодарского края, уполномоченным в области охраны и использования животного мира, сохранения и восстановления среды его обитания.

В связи с этим, при проектировании объекта необходимо произвести оценку его воздействия на окружающую среду в части объектов животного мира и среды их обитания и, по согласованию с министерством, предусмотреть и, в дальнейшем, реализовать мероприятия по охране объектов животного мира и среды их обитания, для чего перед прохождением экспертизы проектной документации необходимо направить соответствующие материалы в министерство.

Согласно Положению о министерстве, министерство обеспечивает ведение государственного лесного реестра и предоставление выписок из государственного лесного реестра в отношении лесов, расположенных в границах территории Краснодарского края в соответствии с лесоустроительной документацией.

В материалах лесоустройства содержится информация о местоположении, площади, количественных и качественных характеристиках лесных участков, относительно границ соответствующих лесничеств, и отсутствуют сведения о границах в системе координат, применяемой при ведении государственного кадастра недвижимости.

Для определения принадлежности земельного участка к землям лесного фонда в границах соответствующих лесничеств, необходимо обратиться в ГКУ КК «Комитет по лесу» по адресу: 353235, Северский район, пос. Афицкий, ул. Пушкина, 1, тел. 8(86166)33-2-81.

В случае принадлежности к землям лесного фонда лесных участков, заявители вправе обратиться в министерство с заявлением о предоставлении выписок из государственного лесного реестра в отношении запрашиваемых лесных участков с указанием видов запрашиваемой информации в соответствии с приказом Министерства природных ресурсов и экологии Российской Федерации от 30.10.2013 № 464 «Об утверждении перечня видов информации, содержащейся в государственном лесном реестре, предоставляемой в обязательном порядке, и условий ее предоставления».

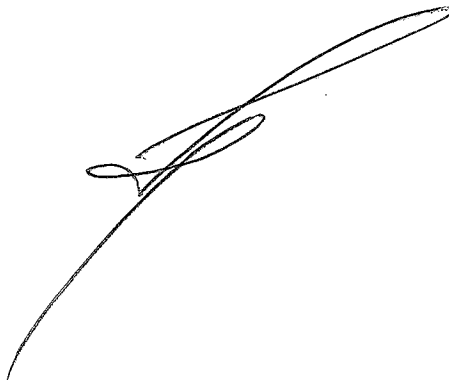
Форма заявления и порядок его оформления указаны в приложении 4 и в п. 2.18 к Административному регламенту исполнения государственной функции по ведению государственного лесного реестра и предоставления государственной услуги по предоставлению выписки из государственного лесного реестра, утвержденного Приказом Министерства природных ресурсов и экологии Российской Федерации от 31.10.2007 № 282.

За предоставление выписки из государственного лесного реестра

взимается плата в размере и порядке, установленных постановлением Правительства Российской Федерации от 03.03.2007 № 138 «О размере платы за предоставление выписок из государственного лесного реестра и порядке ее взимания».

Приложение: на 2 л. в 1 экз.

Заместитель министра



О.В. Соленов



ВОДОКАНАЛ
СОЧИ

Муниципальное унитарное предприятие
муниципального образования городской округ
город-курорт Сочи Краснодарского края
«Водоканал»

Гагарина ул., 73, г. Сочи,
Краснодарский край, 354065
т. (862) 444-05-05, 254-87-40, ф. (862) 254-87-87
e-mail: mail@svdk.su mup-vodokanal-sochi.ru
ОГРН 1162366057160 ИНН/КПП 2320242443/232001001

27.10.2022 № 06.1.2/271022/36

На вх. № 1056/22 от 24.10.2022

Директору
ООО «ИНВЕСТ ГРУПП»
И.В. Снопову

ТЕХНИЧЕСКИЕ УСЛОВИЯ **на переустройство (вынос) сетей**

ТУ № 06.1.2/290822/60 от 29.08.2022 аннулированы

При производстве строительных работ на объекте «Реконструкция автомобильной дороги с устройством противооползневых мероприятий по ул. Новороссийское шоссе от ПК 47+10 до ПК 47+75 в Хостинском районе города Сочи», необходимо:

1. Обеспечить целостность и сохранность водовода Ду800, пролегающего в зоне производства работ.
2. Не допускать переезда тяжелой строительной техники по водоводу, находящемуся в зоне производства работ.
3. При необходимости переезда через трубопровод, согласовать места переезда с представителем МУП г. Сочи «Водоканал», а также усилить защиту от дополнительной нагрузки на тело трубы.
4. Исключить складирование строительных материалов и мусора на участках автодороги, расположенных над трубопроводом.
5. Проектную документацию в 2-х экземплярах согласовать с МУП г. Сочи «Водоканал» в установленном порядке.
6. Срок действия технических условий: 3 года.

Начальник управления по
технологическому присоединению



[Handwritten signature]

Е.В. Игнатов