

Эскизное предложение внешнего вида НТО,  
расположенных по адресу:  
городской округ город-курорт Сочи, Хостинский район,  
ул. Челтенхема, на против д. 8



2023 г.



## A-148

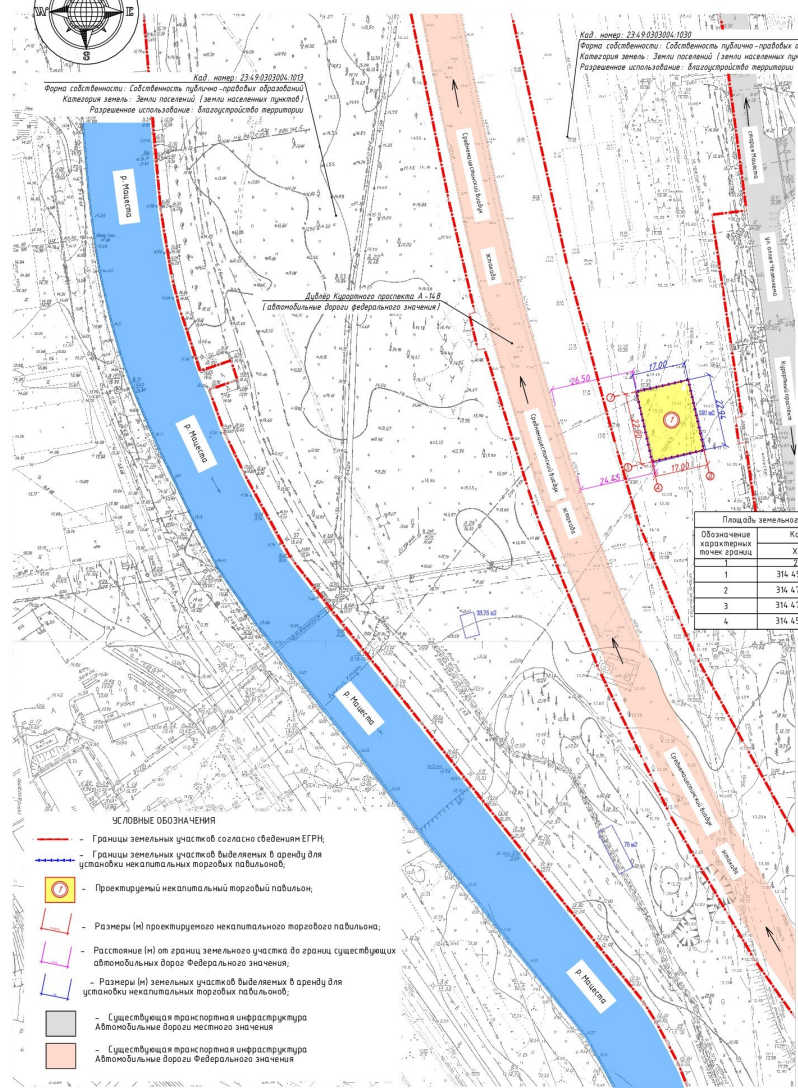


# СХЕМА РАСПОЛОЖЕНИЯ ЗЕМЕЛЬНОГО УЧАСТКА НА КАДАСТРОВОМ ПЛАНЕ ТЕРРИТОРИИ, РАСПОЛОЖЕННОГО ПО АДРЕСУ: Г. СОЧИ, ХОСТИНСКИЙ РАЙОН, УЛ. АЛЛЕЯ ЧЕЛТЕНХЗМА.



Кадастровый номер: 23-09/003004-1019  
Форма собственности: Собственность публично-правовых образований  
Категория земель: Земли населенных пунктов  
Разрешенное использование: Благоустройство территории

Кадастровый номер: 23-09/003004-1039  
Форма собственности: Собственность публично-правовых образований  
Категория земель: Земли населенных пунктов  
Разрешенное использование: Благоустройство территории



Площадь земельного участка 390,00 кв.м

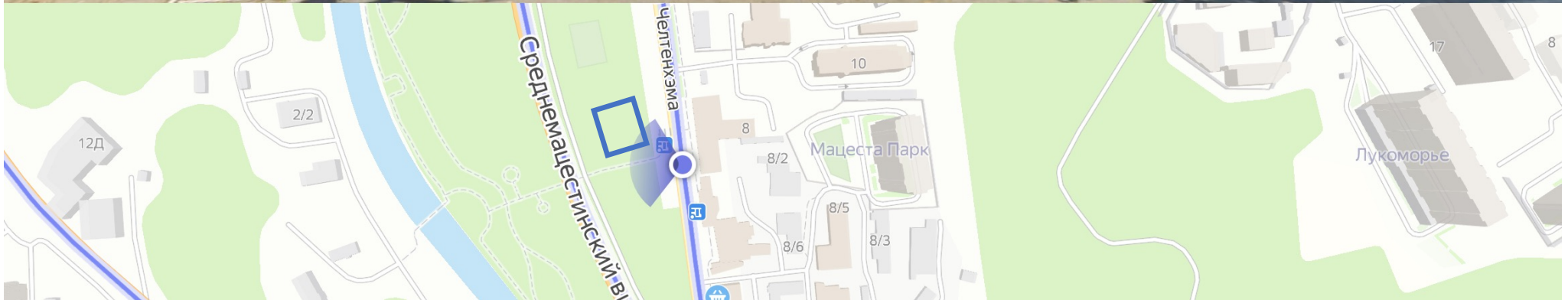
| Обозначение<br>характерных<br>точек границ | Координаты, м МСК-23 |              |
|--|----------------------|--------------|
|  | X                    | Y            |
| 1  | 314 452,13           | 2 203 942,69 |
| 2  | 314 474,51           | 2 203 937,64 |
| 3  | 314 478,26           | 2 203 954,22 |
| 4  | 314 455,88           | 2 203 959,28 |

## УСЛОВНЫЕ ОБОЗНАЧЕНИЯ

- Границы земельных участков согласно сведениям ЕГРН;
- Границы земельных участков выделенных в аренду для установок некапитальных торговых павильонов;
- Проектируемый некапитальный торговый павильон;
- Размеры (м) проектируемого некапитального торгового павильона;
- Расстояние (м) от границ земельного участка до границ существующих автомобильных дорог Федерального значения;
- Размеры (м) земельных участков выделенных в аренду для установок некапитальных торговых павильонов;
- Существующая транспортная инфраструктура  
Автомобильные дороги местного значения
- Существующая транспортная инфраструктура  
Автомобильные дороги Федерального значения



## Существующее положение





## Существующее положение













Существующее положение



Проектное предложение





Существующее положение



Проектное предложение





Существующее положение



Проектное предложение





Существующее положение



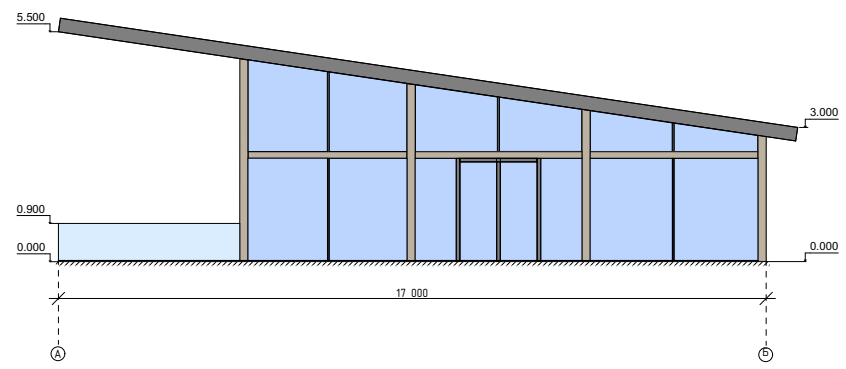
Проектное предложение



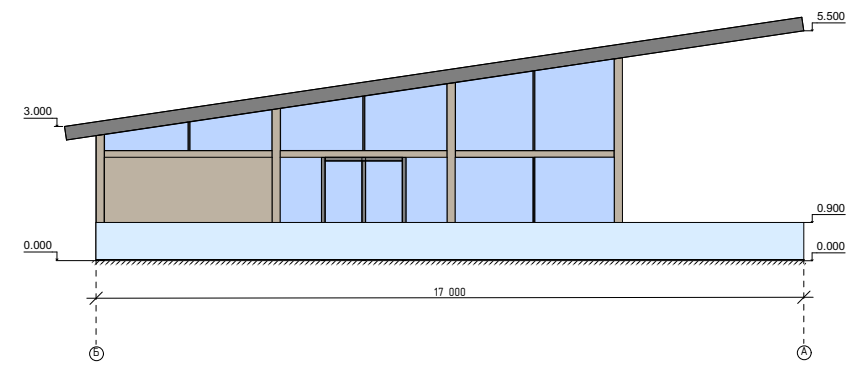


Проектное предложение

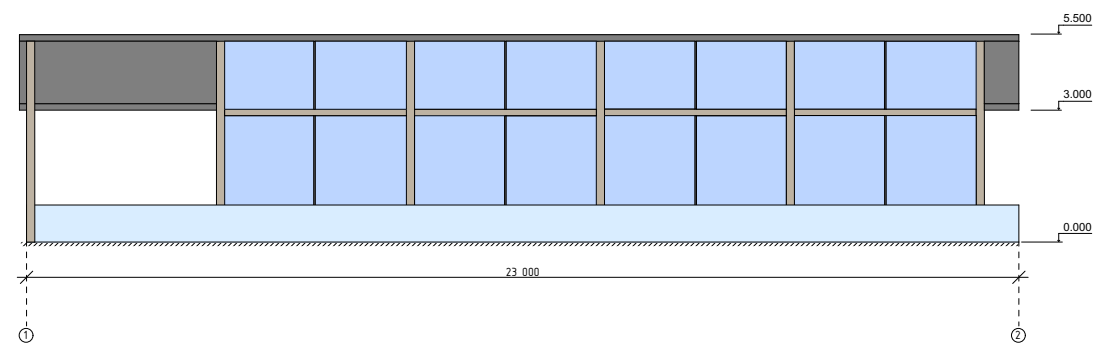
Фасад в осях А-Б



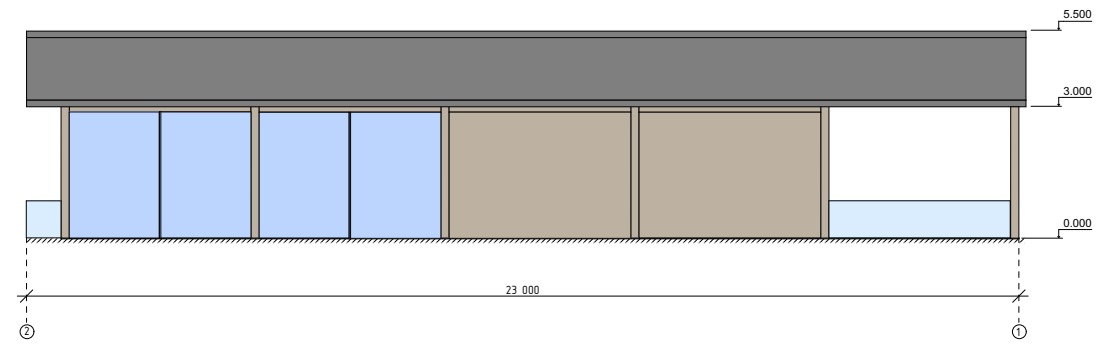
Фасад в осях Б-А



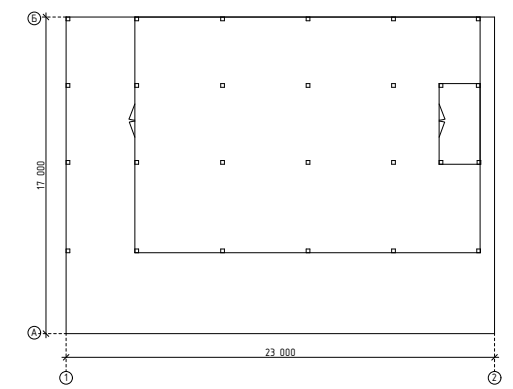
Фасад в осях 1-2



Фасад в осях 2-1



План НТО





## ПОЯСНИТЕЛЬНАЯ ЗАПИСКА

### 1. Общая часть.

Эскизный проект внешнего вида нестационарного торгового объекта (НТО), расположенного в границах земельного участка с кадастровым номером 23:49:0303004:1030, по адресу: городской округ город-курорт Сочи, Хостинский район, ул. Челтенхема, на против д.8, выполнен в порядке проектирования на основании исходных данных и соответствует действующим «Правилам благоустройства территории муниципального образования городской округ город-курорт Сочи Краснодарского края, утвержденных решением Городского Собрания Сочи муниципального образования городской округ город-курорт Сочи Краснодарского края» от 29.11.2021 № 135.

Собственник, формирующий территорию объекта благоустройства – администрация г. Сочи.

Основной целью выполнения данной проектной работы является согласование внешнего вида объекта, для дальнейшего оформления исходно-разрешительной документации.

2. Архитектурно-планировочное решение, выполнено по размерам предоставленным заказчиком, и на основании выданного им тех. задания.

Площадь земельного участка/объекта 390 кв.м.

Габариты павильона 22.9 x 17 м.

Количество этажей - 1.

Помещение имеет два выхода на улицу.

### 3. Конструктивная часть.

Возведение конструкции производить в соответствии с нормами СНКК 22-301-2000.

Предусмотреть систему отвода дождевых и талых вод.

Материал каркаса: металлоконструкции RAL 9005 черный.

Материал фасада: панельный композит, RAL под дерево, цветовое решение определено в целях сохранения художественного стиливого единства структуры, а также единства объемно-пространственной структуры окружающей среды.

Остекление пластиковое ПВХ.

Фундамент не предусмотрен.

Вывеска: объемные световые буквы без подложки, и согласовать дизайн вывески с Департаментом архитектуры и градостроительства администрации муниципального образования городской округ город-курорт Сочи Краснодарского края (получить паспорт вывески), ориентируясь на «Правила размещения и оформления информационных конструкций»;

Дополнительное оборудование: уличная мебель, уличные вазоны с цветами.



#### 4. Пожарная безопасность.

Архитектурно-планировочное решение проектируемого объекта требует максимального обеспечения противопожарных мероприятий для данного типа строений общественного пользования.

Класс пожарной опасности применяемых декоративно-отделочных и облицовочных материалов должен соответствовать положению ст. 13 (т.27-28) и п.18, ст134 «Технического регламента о требованиях пожарной безопасности» и класс пожарной безопасности не ниже указанных:

- для отделки и облицовки стен – КМ1 (горючесть Г1);
- краска, элементы подвесного потолка, каркас металлический – КМО (горючесть НГ).

Строительные, отделочные и оборудование противопожарных систем должны иметь сертификаты пожарной безопасности в соответствии с ГОСТ 12.1.033-81, СТ СЭВ 383-87 и ФЗ №123-ФЗ.

Помещение обеспечить первичными средствами пожаротушения (огнетушителями) согласно прил. 3 ППБ 01-93\*\*.

Все работы в области пожарной безопасности (монтаж автоматической пожарной сигнализации, оповещения о пожаре, огнезащитная обработка и т.д.) производить силами специализированной организации, имеющей лицензию, зарегистрированной в ОГПС гор. Сочи. Копию договора предоставить в государственную противопожарную службу до начала данных работ.

#### 5. Инженерное обеспечение.

Инженерное обеспечение должно выполняться в соответствии с техническими условиями эксплуатационных организаций города, все эти вопросы должны быть решены заказчиком по отдельному заданию.

#### 6. Охрана окружающей среды.

Раздел разрабатывается в соответствии со статьей 41 закона «Об охране окружающей среды», статьи 28 «Земельного кодекса» и закона «О санитарно-эпидемиологическом благополучии населения Российской Федерации». Объект проектирования не является явно выраженным источником загрязнения окружающей природной среды. Защита почвы от загрязнения и эрозионных разрушений в проекте обеспечивается рациональным решением генплана и организации рельефа.

Для снижения или полного исключения загрязнения окружающей природной среды при строительстве и эксплуатации данного объекта необходимо предусмотреть следующие природоохранные мероприятия: сброс бытовых отходов будет осуществляться в мусорные контейнеры, установленные в специально оборудованном месте. Установить урны.

#### 7. Мероприятия по обеспечению доступности маломобильных групп населения (МГН)

При перепаде высоты на путях движения и при входе в объект следует создавать равные условия доступности и комфорта для всех групп людей. Для МГН предусмотреть пандусы, при невозможности установки пандуса – кнопка вызова персонала.

#### 8. Размещение НТО.

Размещение НТО на территории муниципального образования городской округ город-курорт Сочи Краснодарского края соответствует градостроительным, строительным, архитектурным, пожарным, санитарным, экологическим требованиям законодательства Российской Федерации.