



**АДМИНИСТРАЦИЯ  
МУНИЦИПАЛЬНОГО ОБРАЗОВАНИЯ ГОРОДСКОЙ ОКРУГ  
ГОРОД-КУРОРТ СОЧИ КРАСНОДАРСКОГО КРАЯ**

**ПО С Т А Н О В Л Е Н И Е**

от 20.05.2024

№ 1125

**Об утверждении схемы расположения земельного участка или земельных  
участков на кадастровом плане территории по объекту  
«Многоквартирный жилой дом № 12/2 по переулку Масис,  
село Сергей-Поле Лазаревского внутригородского района города Сочи»**

В соответствии с постановлением администрации муниципального образования городской округ Краснодарского края от 21 сентября 2023 года № 2834 «О проведении общественных обсуждений по рассмотрению схемы расположения земельного участка или земельных участков на кадастровом плане территории по объекту «Многоквартирный жилой дом № 12/2 по переулку Масис, село Сергей-Поле Лазаревского внутригородского района города Сочи» (далее – Схема) проведены общественные обсуждения по рассмотрению указанной Схемы, выполненной для образования земельного участка площадью 1527 кв.м под многоквартирным жилым домом № 12/2 по переулку Масис, село Сергей-Поле Лазаревского внутригородского района города Сочи из земель неразграниченной государственной собственности в границах кадастрового квартала 23:49:0136009.

Заключение департамента архитектуры и градостроительства администрации муниципального образования городской округ город-курорт Сочи Краснодарского края о результатах общественных обсуждений от 23 октября 2023 года размещено на официальном сайте администрации муниципального образования городской округ город-курорт Сочи Краснодарского края в информационно-телекоммуникационной сети Интернет и опубликовано в газете «Новости Сочи» от 28 октября 2023 года № 82 (3930).

В соответствии с заключением департамента архитектуры и градостроительства администрации муниципального образования городской округ город-курорт Сочи Краснодарского края от 20 марта 2024 года № 63 представленная Схема соответствует требованиям статьи 11.10 Земельного кодекса Российской Федерации, приказа Федеральной службы государственной регистрации, кадастра и картографии от 19 апреля 2022 года № ПИ/0148 «Об утверждении требований к подготовке схемы расположения земельного

участка или земельных участков на кадастровом плане территории и форматах схемы расположения земельного участка или земельных участков на кадастровом плане территории при подготовке схемы расположения земельного участка или земельных участков на кадастровом плане территории в форме электронного документа, формы схемы расположения земельного участка или земельных участков на кадастровом плане территории, подготовка которой осуществляется в форме документа на бумажном носителе», Правилам землепользования и застройки на территории муниципального образования город-курорт Сочи, утвержденным решением Городского Собрания Сочи от 29 декабря 2009 года № 202, Схема подготовлена с учетом утвержденных документов территориального планирования, проектов планировки территории, землеустроительной документации, положений об особо охраняемой природной территории, о зонах с особыми условиями использования территорий, о земельных участках общего пользования и территориях общего пользования, красных линиях, о местоположении границ земельных участков, о местоположении зданий, сооружений в том числе размещенных которых предусмотрено государственными программами Российской Федерации, государственными программами субъекта Российской Федерации, адресными инвестиционными программами), объектов незавершенного строительства.

В соответствии со статьями 11.3, 11.10 Земельного кодекса Российской Федерации, решением Городского Собрания Сочи от 29 декабря 2009 года № 202 «Об утверждении Правил землепользования и застройки на территории муниципального образования город-курорт Сочи», распоряжением администрации муниципального образования городской округ город-курорт Сочи Краснодарского края от 2 марта 2021 года № 55-р «Об утверждении распределения полномочий между главой муниципального образования городской округ город-курорт Сочи Краснодарского края, первым заместителем главы муниципального образования городской округ город-курорт Сочи Краснодарского края и заместителями главы муниципального образования городской округ город-курорт Сочи Краснодарского края».

**ПО С Т А Н О В Л Е Н И Ю:**

1. Утвердить схему расположения земельного участка или земельных участков на кадастровом плане территории по объекту «Многоквартирный жилой дом № 12/2 по переулку Масис, село Сергей-Поле Лазаревского внутригородского района города Сочи» площадью 1527 кв.м, образуемого из земель неразграниченной государственной собственности в границах кадастрового квартала 23:49:0136009, расположенного в границах зоны «С-1», категории земель – земли населенных пунктов (прилагается).
2. Образовать земельный участок в соответствии со Схемой, указанной в пункте 1 настоящего постановления.
3. Установить вид разрешенного использования образуемого земельного участка – «Малоземляная многоквартирная жилая застройка» (код 2.1.1).
4. Проведение кадастровых работ в отношении земельного участка, указанного в пункте 1 настоящего постановления, обеспечивается в порядке, предусмотренном земельным законодательством Российской Федерации.

5. Департаменту архитектуры и градостроительства администрации муниципального образования городской округ город-курорт Сочи Краснодарского края (Семенов):

1) направить в срок не более чем пять рабочих дней со дня принятия настоящего постановления в Федеральную службу государственной регистрации, кадастра и картографии настоящее постановление с приложенной схемой расположения земельного участка, указанного в пункте 1 настоящего постановления, в том числе с использованием единой системы межведомственного электронного взаимодействия и подключаемых к ней региональных систем межведомственного электронного взаимодействия;

2) внести в государственную информационную систему обеспечения градостроительной деятельности данные о Схеме, указанной в пункте 1 настоящего постановления.

6. Управление информации и аналитической работы администрации муниципального образования городской округ город-курорт Сочи Краснодарского края (Тарасов) опубликовать настоящее постановление и Схему в течение семи дней со дня издания настоящего постановления в печатных средствах массовой информации муниципального образования городской округ город-курорт Сочи Краснодарского края.

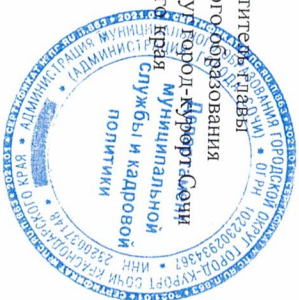
7. Управление информатизации и связи администрации муниципального образования городской округ город-курорт Сочи Краснодарского края (Лавренко) разместить настоящее постановление и Схему в течение семи дней со дня издания настоящего постановления на официальном сайте администрации муниципального образования городской округ город-курорт Сочи Краснодарского края в информационно-телекоммуникационной сети Интернет.

8. Контроль за выполнением настоящего постановления оставлю за собой.

9. Срок действия настоящего постановления составляет два года.

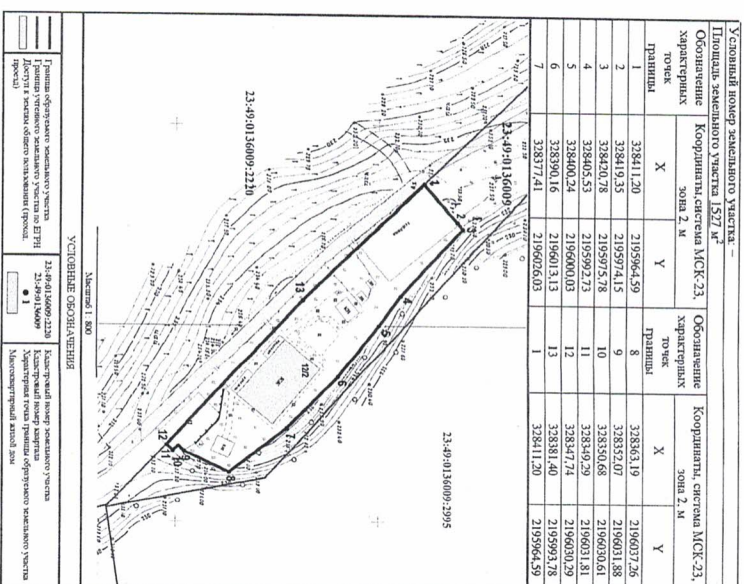
10. Постановление вступает в силу на следующий день после дня его официального опубликования.

Первый заместитель главы  
Муниципального образования  
городской округ **Город-курорт Сочи**  
Краснодарского края **Муниципальной  
Службы и кадрового  
политики**



О.В. Бурлев

СХЕМА  
расположения земельного участка или земельных участков  
на кадастровом плане территории



Приложение

УТВЕРЖДЕНА  
постановлением администрации  
муниципального образования  
городской округ город-курорт  
Сочи Краснодарского края  
от 22.05.2024 № 1125

Исполняющий обязанности  
директора департамента архитектуры  
и градостроительства администрации  
муниципального образования  
городской округ город-курорт Сочи  
Краснодарского края

Н.В. Семенов