



АДМИНИСТРАЦИЯ МУНИЦИПАЛЬНОГО ОБРАЗОВАНИЯ ГОРОДСКОЙ ОКРУГ ГОРОД-КУРОРТ СОЧИ КРАСНОДАРСКОГО КРАЯ

# ПАМЯТКА ПО ПОДГОТОВКЕ ДИЗАЙН-ПРОЕКТА РАЗМЕЩЕНИЯ ИНФОРМАЦИОННОЙ КОНСТРУКЦИИ



Ссылка на официальный сайт  
администрации муниципального образования  
городской округ город-курорт Сочи  
Краснодарского края

Дизайн-проект размещения информационной конструкции, подлежит согласованию с Департаментом архитектуры и градостроительства администрации муниципального образования городской округ город-курорт Сочи Краснодарского края (далее – Департамент), в соответствии с Правилами благоустройства территории муниципального образования городской округ город-курорт Сочи Краснодарского края, утвержденными Решением Городского Собрания Сочи муниципального образования городской округ город-курорт Сочи Краснодарского края N 135 от 29.11.2021 года (далее – Правила благоустройства).

Согласование информационной конструкции осуществляется в соответствии с постановлением администрации муниципального образования городской округ город-курорт Сочи Краснодарского края № 4140 от 29.12.2023 «Об утверждении Порядка согласования размещения информационных конструкций на территории муниципального образования городской округ город-курорт Сочи Краснодарского края».



## НОРМАТИВНО-ПРАВОВЫЕ АКТЫ С УСТАНОВЛЕННЫМИ ТРЕБОВАНИЯМИ ПО ОФОРМЛЕНИЮ ВЫВЕСОК:

1. Правила благоустройства территории муниципального образования городской округ город-курорт Сочи Краснодарского края, утвержденные решением Городского Собрания Сочи муниципального образования городской округ город-курорт Сочи Краснодарского края от 29.11.2021 N 135.
2. «Правила размещения и оформления информационных конструкций (вывесок) на территории муниципального образования городской округ город-курорт Сочи Краснодарского края. Дизайн-код города Сочи», являющиеся приложением N 1 к Правилам благоустройства (далее - Дизайн-код).
3. Приказ администрации Краснодарского края от 14.07.2023 N 500-КН «Об утверждении предмета охраны, границ территории и требований к градостроительным регламентам в границах территории исторического поселения регионального значения город Сочи» (далее – территория исторического поселения регионального значения города Сочи).
4. Постановление администрации муниципального образования городской округ город-курорт Сочи Краснодарского края № 4140 от 29.12.2023 «Об утверждении Порядка согласования размещения информационных конструкций на территории муниципального образования городской округ город-курорт Сочи Краснодарского края».

I. Общие требования к информационным конструкциям вне границ территории исторического поселения регионального значения города Сочи:

Информационные конструкции размещаются в соответствии с категориями улиц (таблица 1), за исключением территории исторического поселения регионального значения города Сочи.

Таблица 1

Категория улиц	Высота	Длина	Глубина	Допустимый тип вывески
1 категория	500 мм	до 12 м	110 мм	без подложки
2 категория	700 мм	до 12 м	110 мм	без подложки
3 категория	700 мм	до 12 м	110 мм	без подложки / с подложкой
4 категория	700 мм	до 12 м	110 мм	без подложки / с подложкой

Рекомендуемое цветовое решение вывески по RAL CLASSIC (9010 - Белый).

Рекомендуется размещение информационных конструкций между первым и вторым, вторым и третьим этажами занимаемого помещения.

Не рекомендуется использовать иностранный язык и транслитерацию на информационных конструкциях (вывесках) на территории города-курорта Сочи. Исключение составляет размещение иностранных слов на вывесках зарегистрированных на иностранном языке в качестве товарного знака (знака обслуживания) (рекомендации не зависят от границ территории исторического поселения регионального значения города Сочи) (1).

(1) П. 3.3. Дизайн-кода города Сочи



## II. Общие требования к информационным конструкциям в границах территории исторического поселения регионального значения города Сочи(1):

Размещение информационных конструкций на территории исторического поселения регионального значения город Сочи производится с учетом сохранения условий визуального восприятия исторической среды и отсутствия их негативного влияния на видовые картины (панорамы), являющиеся предметом охраны исторического поселения.

Размещение информационных конструкций допустимо в междуэтажных пространствах главных фасадов не выше уровня первого этажа. Информационные конструкции должны быть выполнены в единстве со стилистическими особенностями застройки исторического поселения по проектам, согласованным с региональным органом охраны объектов культурного наследия.

Допустимо размещение информационных конструкций, состоящих из отдельных объемных букв высотой не более 0,4 м, без подложки, непосредственно на фасаде. Также допустимо размещение информационных конструкций в виде панелей-кронштейнов размерами не более 60 х 60 см, выполненных с учетом стилистики исторической застройки. Информационные конструкции, размещенные на одном фасаде в количестве нескольких штук, должны быть одного размера соответственно типу (отдельные объемные буквы или панели-кронштейны) и располагаться в одном уровне.

Форма, цветовое решение и шрифт информационных конструкций должны соответствовать архитектурному стилю здания и не нарушать композицию фасадов. Информационная конструкция не должна закрывать архитектурные элементы и декоративные детали фасадов зданий.

Рекомендуемое цветовое решение информационной конструкции по RAL CLASSIC (9010 - Белый).

(1) Приказ администрации Краснодарского края от 14.07.2023 N 500-КН

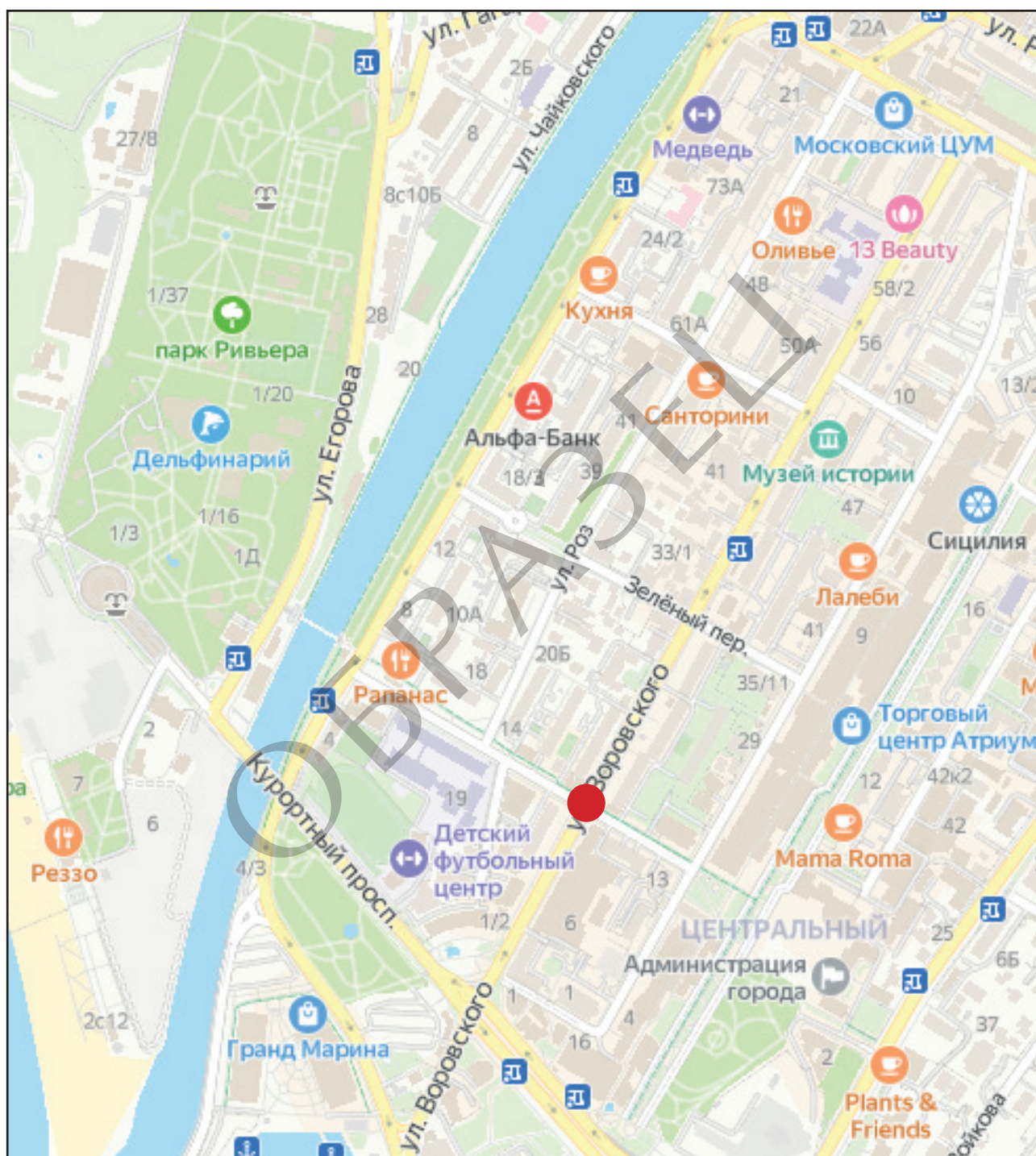
## СОСТАВ ДИЗАЙН-ПРОЕКТА РАЗМЕЩЕНИЯ ИНФОРМАЦИОННОЙ КОНСТРУКЦИИ:

### I. Общая информация:

- ▶ Наименование проекта «Дизайн-проект размещения информационной конструкции»;
- ▶ Адрес объекта/местоположение, на котором планируется размещение информационной конструкции;
- ▶ ФИО заявителя;
- ▶ Адрес заявителя (для физических лиц, ИП);
- ▶ Юридический и фактический адрес (для юридических лиц);
- ▶ Телефон;
- ▶ Ф.И.О. собственника территории/здания/помещения (в соответствии со сведениями Единого государственного реестра недвижимости).

## II. Ситуационный план.

Обозначение места размещения объекта на плане города (с использованием Yandex/Google карт):



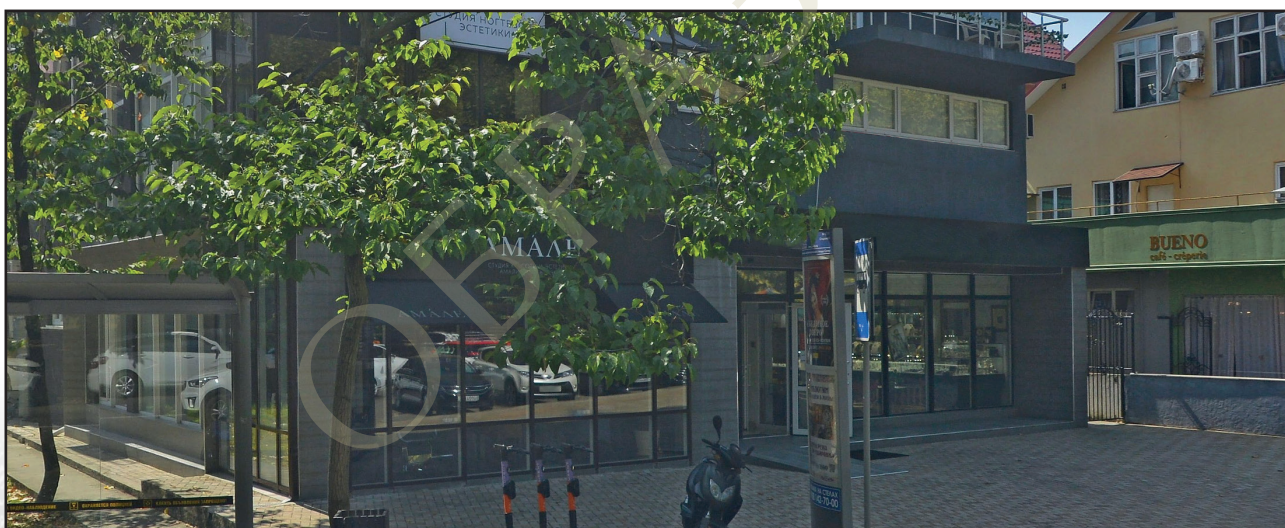
Условные обозначения:

● - место размещения информационной конструкции



### III. Сведения о текущем состоянии.

1) Фотофиксация с 3-х и более ракурсов, т.е. панорамное цветное фото фасада здания с большого расстояния, на котором предполагается размещение информационной конструкции:





2) Цветное фото участка фасада здания, на котором планируется размещение информационной конструкции – фото без информационной конструкции:



IV. Сведения о планируемых мероприятиях по благоустройству объекта.

1) Цветное фото объекта, на котором планируется размещение информационной конструкции –

фотомонтаж с информационной конструкцией (дневной вид):



2) Цветное фото объекта, на котором планируется размещение информационной конструкции –

фотомонтаж с информационной конструкцией (ночной вид):





## V. Описание информационной конструкции.

### 1) Тип информационной конструкции.

#### Основная вывеска.(1)

### 2) Внешний вид и габаритные размеры информационной конструкции:



Максимально допустимые размеры информационной конструкции принимаются в зависимости от категории улиц и общественных пространств.(2)

### 3) Конструктивное решение информационной конструкции:

- ▶ Объемные/плоские световые буквы.(1)
- ▶ Материал изготовления вывески (на основании технического задания, подготовленного специализированной организацией).
- ▶ Устройство внутренней подсветки (описание).
- ▶ Отсутствие/наличие подложки.(1)
- ▶ Цветовое решение информационной конструкции.(3)

---

(1) Приложение N 1 (Дизайн-код) к Правилам благоустройства, раздел 3. «Выбор вывески» подраздел «Категория улицы общественных пространств» и «Разрешенные вывески по категориям улиц и типам помещений».

(2) Приложение N 1 (Дизайн-код) к Правилам благоустройства, раздел 3. «Выбор вывески» подраздел «Категория улицы общественных пространств» и «Максимальные габариты <\*> вывесок в зависимости от категорий улиц».

(3) Рекомендуемый цвет букв RAL 9010 Белый. При наличии свидетельства на товарный знак и знак обслуживания, необходимо указать номер свидетельства и используемый цвет (по каталогу RAL), в полном соответствии товарному знаку и знаку обслуживания.

## VI. Согласие собственника (в случае аренды помещения/здания/сооружения).

При размещении и эксплуатации информационных конструкций запрещается размещение на фасаде здания, строения, сооружения информационных элементов и устройств, в отсутствие согласия собственников здания, строения, сооружения.(1)

---

(1) П. 2.9.45. Правил благоустройства.